



Regenerativa por naturaleza

Informe de Sostenibilidad 2020

La marca comercial ROCKWOOL®

La marca comercial ROCKWOOL se registró originalmente en Dinamarca en forma de marca de logotipo en 1936. En 1937, se le añadió un registro de marca en forma de texto que se ha ampliado a más de 60 países de todo el mundo.

La marca comercial ROCKWOOL es uno de los mayores activos de ROCKWOOL Group y, por lo tanto, está bien protegida y defendida por nuestra parte en todo el mundo.

Principales marcas registradas de ROCKWOOL Group:

ROCKWOOL®

Rockfon®

Rockpanel®

Grodan®

Lapinus®

Asimismo, ROCKWOOL Group posee un gran número de otras marcas registradas.

Créditos de las fotografías

Página 5: Jesper Schwartz

Página 6: SailGP

Página 17: Rob Driessen

Página 20: Michael Best

Página 20: Gaël Kazaz (imagen en la parte inferior)

Página 25: NHS Foundation Trust

Índice

Introducción

- 04 Construyendo un futuro mejor
- 05 Un mensaje del CEO, Jens Birgersson
- 06 SailGP: #RacefortheFuture
- 07 Progreso y logros en 2020
- 08 Áreas de enfoque de la sostenibilidad, riesgo y gobernanza
- 09 Impacto en nuestra cadena de valor

Creando impacto

- 12 Recuperación resiliente y sostenible
- 13 El papel de la rehabilitación energética
- 15 La descarbonización de nuestro negocio y nuestra cadena de valor
- 18 Circularidad en entornos construidos
- 22 Vecindarios saludables y seguros contra incendios

Libro de hechos y datos

- 28 Impactos de los productos y otros impactos indirectos
- 29 Clima y energía
- 30 Gestión medioambiental
- 31 Residuos y reciclaje
- 32 Cuestiones sociales y de seguridad
- 34 Gobernanza corporativa
- 35 Principios de contabilidad
- 38 Informe de confiabilidad limitada
- 39 Rendimiento medioambiental, social y gubernamental



Construyendo un futuro mejor

El cambio climático, la escasez de recursos, la rápida urbanización y el creciente énfasis en la salud y el bienestar crean grandes retos, a la vez que también oportunidades, para la sociedad.

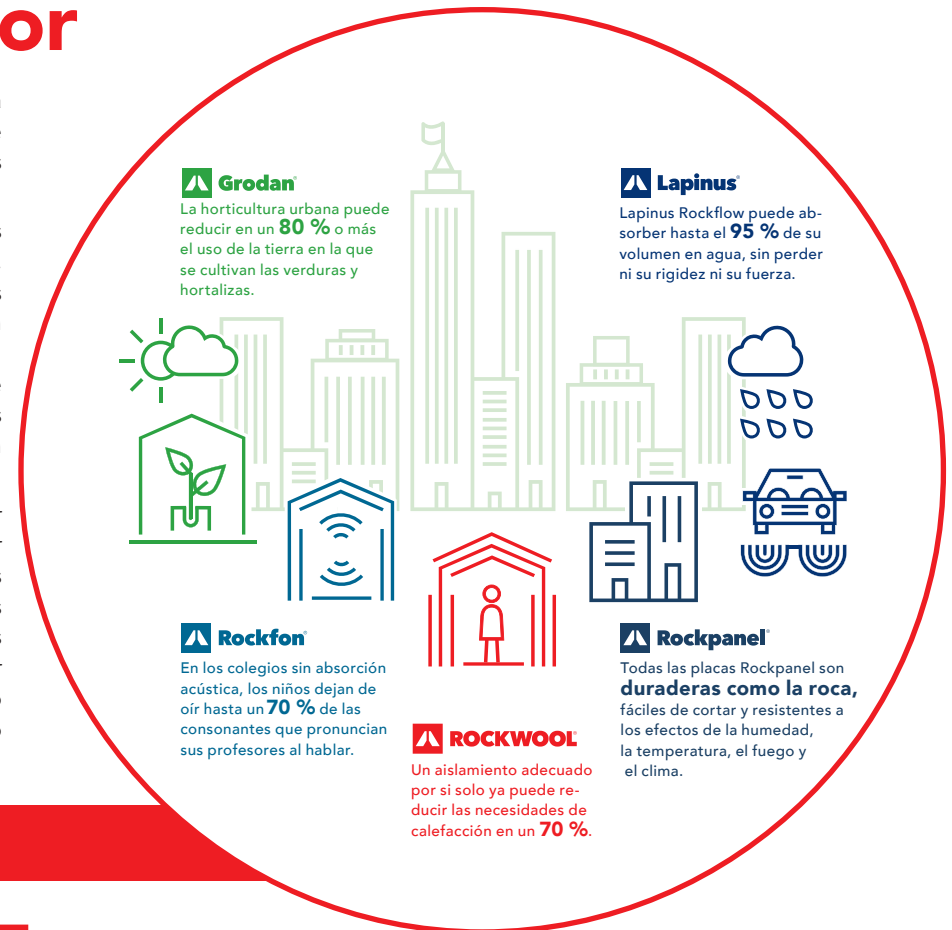
En ROCKWOOL transformamos la roca volcánica en lana de roca, creando productos seguros y sostenibles que ayudan a las personas y a las comunidades en las que viven, aprenden, trabajan y juegan, a prosperar. De hecho, la lana de roca es un material natural versátil que ofrece múltiples ventajas y que resulta ideal para aplicaciones en edificios, industrias, transporte, horticultura y gestión de aguas.

En este informe descubrirás cómo contribuyen los productos de ROCKWOOL a abordar muchos de los retos más importantes a los que se enfrenta la sociedad, generando al mismo tiempo nuevas oportunidades con el fin de enriquecer la vida moderna y construir comunidades más seguras, saludables y resilientes al cambio climático. También podrás

leer acerca de cómo nos esforzamos diariamente para crear nuevas soluciones y maximizar las ventajas que supone usar nuestros productos y mejorar los procesos existentes para reducir nuestra huella operativa.

En 2020, a pesar de los muchos retos a los que tuvimos que enfrentarnos debido a la pandemia del COVID-19, conseguimos mantener a nuestros empleados seguros, avanzamos significativamente con relación a varios de nuestros 6 objetivos de sostenibilidad del Grupo y consolidamos nuestro compromiso de descarbonización a través de marcarnos ambiciosos objetivos basados en la ciencia y que están en consonancia con los objetivos del Acuerdo de París.

También tuvimos que enfrentarnos a muchos retos. Por ejemplo, a pesar de que en 2020 pasamos a ofrecer nuestros programas de residuos recuperados en tres países más, continúan existiendo obstáculos estructurales en muchos mercados que dificultan el incremento de los volúmenes de reciclaje. Y aunque conseguimos reducir el número de incidentes que causan períodos de tiempo no productivo, nuestro índice de frecuencia de tiempo no productivo (LTI) aumentó.



Breve resumen de ROCKWOOL

11 500
empleados repartidos por Europa, Norteamérica, Rusia y Asia

68
nacionalidades

47
plantas de producción

2602 millones
de euros de ventas netas

10
ODS con los que nos hemos comprometido

6
objetivos de sostenibilidad a nivel de Grupo para 2030

2
objetivos a nivel de Grupo basados en la ciencia (SBT) para 2034



“ A pesar de los retos, vemos el futuro con optimismo. ”



El año pasado lo recordaremos principalmente por la pandemia del COVID-19 y el dramático impacto que esta ha tenido en la vida de todos. La resultante crisis sanitaria y económica a nivel global, sumada a la crisis climática, ha creado retos importantes, que tardaremos en superar. Aunque inicialmente las medidas climáticas pasaron a un segundo plano a fin de poder responder a las necesidades sanitarias y económicas más inmediatas, en última instancia la pandemia ha desencadenado toda una serie de medidas gubernamentales destinadas a abordar los tres retos a la vez.

Esta ecologización de la recuperación económica es una oportunidad generacional que no podemos ignorar. La Comisión Europea está demostrando un auténtico liderazgo en este frente, especialmente al destacar que los edificios son fundamentales tanto para la acción contra el cambio climático como para la recuperación económica.

Combinado con el hecho de que la Comisión está aumentando el objetivo de reducción de emisiones de gases de efecto invernadero a como mínimo un 55 %, su estrategia ‘Ola de renovación’ pasa por doblar a un 2 % el índice actual de rehabilitaciones de edificios en la UE. Esto es de suma importancia, ya que los edificios son el mayor emisor de carbono de la UE, siendo responsables concretamente del 36 % de las emisiones de gases de efecto invernadero. Lo mismo podemos decir de los edificios en los EE. UU., que por si solos son responsables de más emisiones de gases de efecto invernadero que cualquier otro país del mundo, a excepción de China. Implementar la ambiciosa agenda climática de la administración de Biden y los objetivos de rehabilitación de edificios contribuirá a reducir el consumo energético y las emisiones relacionadas. Estamos ansiosos de que nuestra nueva planta entre en funcionamiento en los

EE. UU. para incrementar nuestra capacidad de responder a la demanda actual.

Los productos de aislamiento, paneles para techos acústicos y los productos de revestimiento exterior de ROCKWOOL que son térmicamente eficientes, resistentes al fuego y reciclables, son la solución perfecta para esta ola de rehabilitación y el creciente nivel de concienciación respecto al importante papel que juegan los edificios en la consecución de los objetivos climáticos. A la hora de rehabilitar un edificio, la capacidad de reciclar infinitamente la lana de roca en nuevos aislamientos sin pérdidas de rendimiento significa que se generan menos residuos a vertedero.

Podríamos decir que estamos rehabilitando nuestra propia casa también. Gracias al rendimiento de nuestros productos, somos una compañía de carbono neto negativo bien consolidada; no obstante, como fabricantes, sabemos que necesitamos hacer más para reducir el impacto de nuestros procesos.

Esta es la razón por la cual en diciembre de 2020 anunciamos nuestro compromiso con la descarbonización de nuestro negocio, con objetivos a largo plazo verificados y aprobados por la iniciativa (SBTi). Tras desarrollar e implementar las nuevas e innovadoras tecnologías de fusión en nuestras fábricas ROCKWOOL de Dinamarca y Noruega, ya hemos reducido nuestras emisiones de carbono en la región de Escandinavia en más de un 70 % en comparación con el año 1990. (Página 15-17)

Estos objetivos basados en la ciencia reducirán una tercera parte de las emisiones de gases de efecto invernadero de ciclo de vida antes de 2034. Estos objetivos también incluyen los 6 primeros objetivos de sostenibilidad que nos fijamos en 2016 para continuar reduciendo la intensidad de carbono de nuestra producción.

Durante 2020, continuamos fortaleciendo la circularidad de nuestra empresa a través

de cumplir, o incluso mejorar, 2 de nuestros 6 objetivos de sostenibilidad, haciéndolo incluso antes de lo previsto; nos referimos, concretamente, al objetivo de reducir la cantidad de residuos que van a vertedero y al de mejorar la eficiencia del agua en nuestras fábricas. También hemos experimentado grandes progresos con relación a los otros cuatro objetivos. Aunque, en comparación con 2019, en 2020 reducimos el índice de frecuencia de tiempo no productivo a causa de incidentes (LTI), no pudimos sin embargo reducir el índice de incidentes causantes de pérdidas de tiempo productivo. La seguridad de nuestros compañeros y compañeras que trabajan en todas nuestras plantas e instalaciones siempre será nuestra máxima prioridad. (Página 29-33.)

También estamos orgullosos de que, por segunda vez, Trucost, que forma parte de Standard & Poor's Global, haya clasificado todos nuestros productos como ODS positivos, lo que significa que tienen un impacto positivo en la consecución de los ODS de la ONU. Es importante tener en cuenta que, en el contexto de la UE, estimamos que el 95 % de los ingresos procedentes de nuestro negocio del aislamiento forma parte de la taxonomía perteneciente a la categoría de mitigación del cambio climático. A pesar de los retos a los que todavía debe enfrentarse la comunidad mundial, nos sentimos optimistas por lo que respecta al futuro. En ROCKWOOL deseamos continuar jugando nuestro papel a la hora de crear comunidades más resilientes, saludables y seguras, y una economía más circular.

Jens Birgersson, CEO

#RacefortheFuture

En ROCKWOOL estamos orgullosos de nuestra asociación con el equipo Denmark SailGP Team y de, por segundo año consecutivo, poder jugar de nuevo un papel clave en las hazañas del equipo dentro de la competición internacional de vela SailGP, que comenzará este próximo mes de abril de 2021.

SailGP es mucho más que un simple deporte de élite, ya que por encima de todo encarna la ambición de convertirse en la plataforma de deportes más sostenible del mundo. A través de su iniciativa Race for the Future, SailGP usará su alcance global para luchar por un futuro mejor y liderar un mundo impulsado por la naturaleza.

SailGP se ha marcado el ambicioso objetivo de reducir las emisiones en un 55 % antes de 2025. Gracias a un plan orientado a la acción y que cubre todos los eventos SailGP, cada uno de los equipos que participa, lo hará con una finalidad concreta y colaborará con un socio de la iniciativa Race for the Future para contribuir a concienciar a la población.

La segunda temporada de SailGP contará con 8 Grandes Premios, entre los que se incluye el ROCKWOOL Denmark Grand Prix en Aarhus (Dinamarca), que se celebrará en agosto de 2021 y que dará la bienvenida a casa tanto a ROCKWOOL como al equipo Denmark SailGP Team.

“Navegar muestra lo mejor de nuestro planeta. El océano es nuestra pista de competición donde las embarcaciones se ven propulsadas por la naturaleza”, explica Mirella Vitale, Vicepresidenta

“ Como plataforma global, tenemos una inmensa y vibrante oportunidad de no solo transformar el deporte sino de liderar una agenda optimista con unos objetivos claros, que inspiren y fomenten un cambio real y significativo orientado a crear un futuro mejor para todos”, afirmó el CEO de SailGP, Sir Russell Coutts.

“Estamos encantados de poder trabajar con ROCKWOOL, una compañía plenamente innovadora, así como con el resto de socios clave, con el fin de concienciar a la población acerca de todos estos problemas y tomar decisiones pensadas para crear un futuro mejor. Se trata de una nueva y progresiva manera de pensar el deporte, y una oportunidad para que todos juntos podamos tener un impacto real”.

del Departamento de Marketing, Comunicación y Asuntos Públicos de ROCKWOOL Group.

“La colaboración de ROCKWOOL con el Denmark SailGP Team nos brinda la oportunidad de mostrar nuestras soluciones sostenibles, dar a conocer quién somos y qué hacemos, y al mismo tiempo jugar un papel clave en el cada día más amplio movimiento global SailGP, cuya finalidad no es otra que construir un futuro mejor”.



Progreso y logros en 2020

En 2020, ROCKWOOL volvió a ganarse el reconocimiento como compañía con un impacto positivo en la sociedad, a la vez que redujo su huella operativa. Trucost, de Standard & Poor's Global, ha clasificado por segunda vez todos nuestros productos como productos ODS positivos, lo que significa que todos ellos cuentan con un impacto positivo en la consecución de los ODS de la ONU.

También hemos estimado que el 95 % de los ingresos procedentes del negocio de aislamiento son elegibles para la taxonomía de la UE en la categoría de mitigación del cambio

climático¹.

El reconocimiento que ROCKWOOL ha obtenido por el papel positivo que desempeña a la hora de modelar una sociedad sostenible ha quedado reflejado en el hecho de que se nos haya incluido en la carpeta de ODS Invest como una de las 50-60 compañías con mayor rendimiento a nivel global.

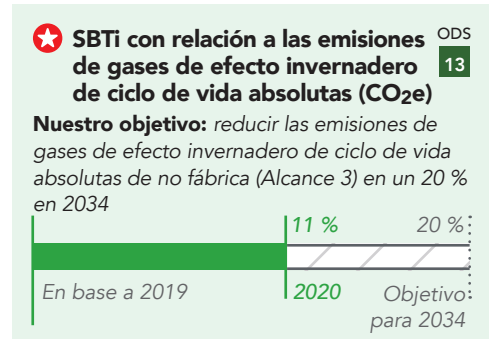
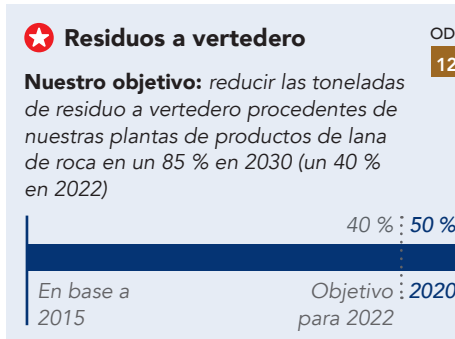
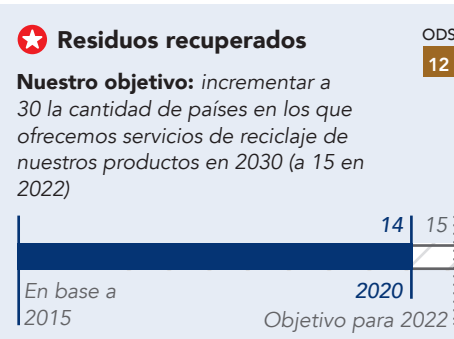
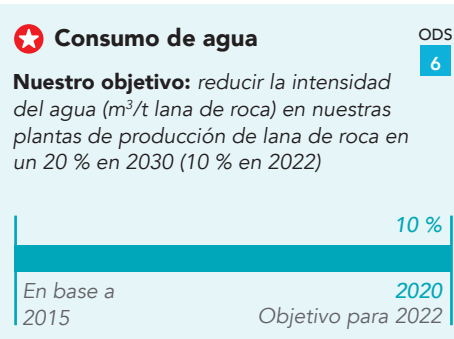
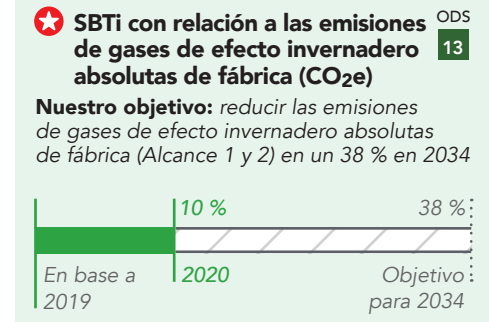
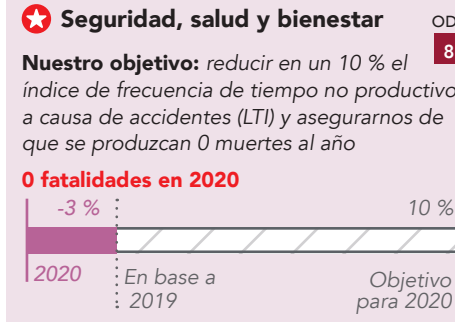
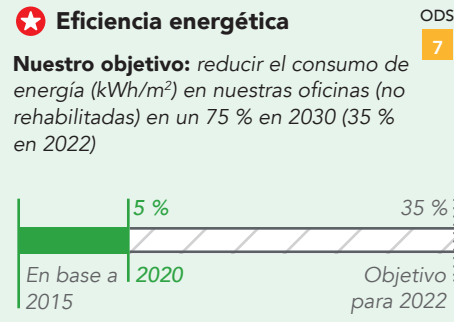
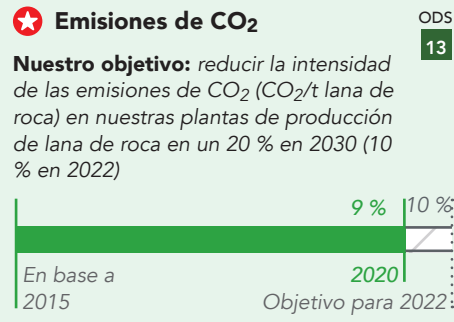
Hemos cumplido dos de nuestros seis objetivos intermedios de sostenibilidad dos años antes de lo previsto. Estos dos objetivos son el de reducir en un 40 % la cantidad de residuos que van a vertedero y el de mejorar

en un 10 % la eficiencia del agua en nuestras fábricas. Hemos experimentado grandes progresos con relación a dos de los otros cuatro objetivos, mientras que por otro lado no pudimos alcanzar el objetivo de seguridad que nos habíamos fijado.

El 95 %
de los ingresos del negocio de aislamiento son elegibles para la taxonomía de la UE

Trucost ESG Analysis
S&P Global

El 100 %
de los productos de ROCKWOOL han sido clasificados en 2020 como ODS positivos por parte de Trucost, organización que forma parte de S&P Global.



¹ European Commission, 2020, EU Taxonomy for sustainable activities, https://ec.europa.eu/info/business-economy-euro/banking-and-finance/sustainable-finance/eu-taxonomy-sustainable-activities_en

Áreas de enfoque de la sostenibilidad, riesgo y gobernanza

La sostenibilidad es parte integral de nuestra estrategia empresarial. Perseguimos un enfoque auditable basado en hechos y respaldado por referencias y metodologías de terceros que nos permitan documentar nuestros progresos a la hora de maximizar el impacto positivo de nuestros productos (carga ecológica) y de minimizar el impacto de nuestras operaciones (huella).

Nuestro enfoque relacionado con la sostenibilidad está basado en tres principios:

- **Cómo usar menos energía y materiales.**

Reducir el consumo energético y de recursos siempre será nuestro primer enfoque preferente. Esto es lo que hacemos precisamente a través de la circularidad de nuestros productos y las significativas cantidades de energía y recursos que ahorran a lo largo de su vida útil.

- **"Pensar en verde"**, a través de ahorrar energía en edificios y en nuestras operaciones, nos permite ayudar a reducir las necesidades de capacidad del sistema energético en general y, de este modo, contribuir a una ecologización del resto más rápida y rentable, en última instancia, a una transición hacia fuentes de energías renovables (página 16).

- **Nuestra respuesta a los riesgos climáticos.**

Pensando en el futuro y maximizando el

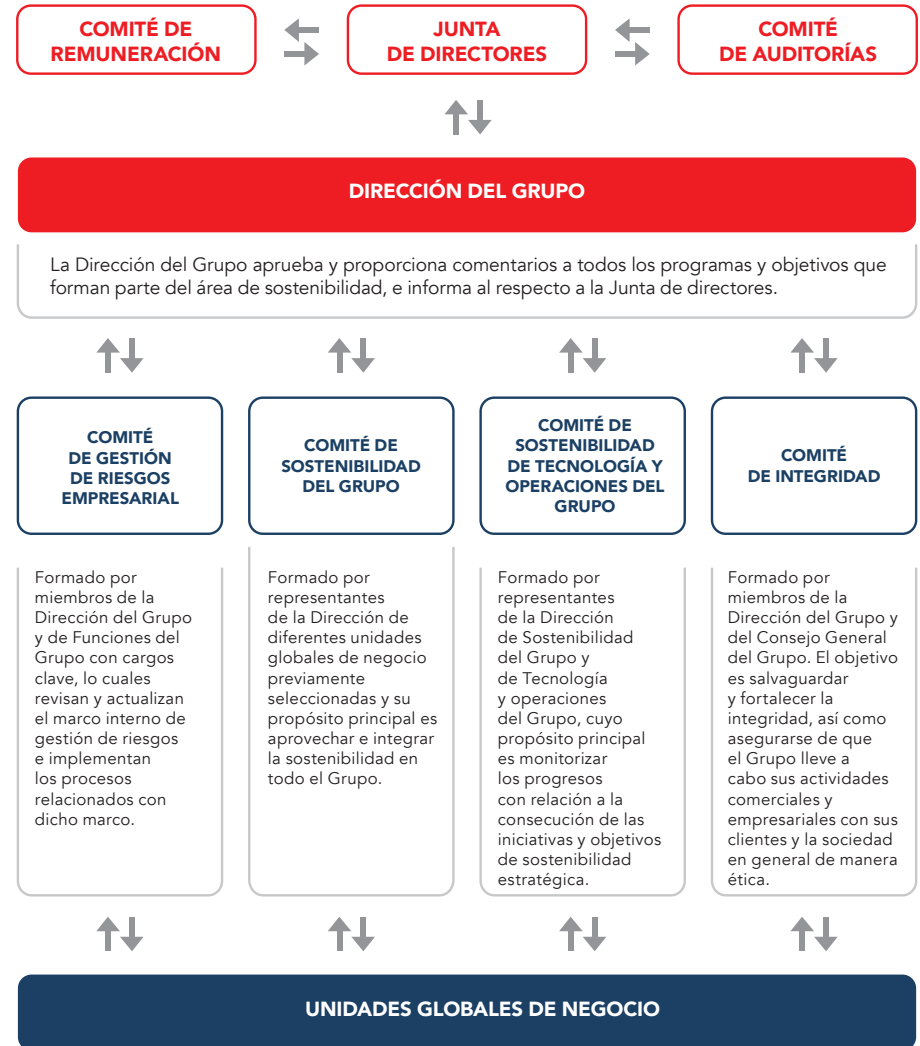
rendimiento de los productos existentes e innovando en otros nuevos, estamos abordando muchos riesgos relacionados con el clima, como los incendios, las inundaciones, los riesgos de los activos y la dependencia de los combustibles fósiles. Ejemplos de ello son nuestros productos aislantes incombustibles que ahorran energía (página 22) y las soluciones para la adaptación al clima (página 17). También estamos reduciendo nuestra propia dependencia de los combustibles fósiles con una estrategia de descarbonización (página 15).

Vamos mucho más allá de reducir nuestra huella operativa

En 2016, nos comprometimos a contribuir activamente a 10 ODS de la ONU. Al mismo tiempo, nos fijamos 6 objetivos de sostenibilidad, los cuales están perfectamente alineados con dichos ODS. Con la intención de ir mucho más allá de simplemente reducir nuestra huella operativa, medimos el impacto del ciclo de vida de nuestros productos a través de un sistema de medición específico. Por primera vez en 2020 verificamos, externamente, el rendimiento de nuestro objetivos de sostenibilidad.

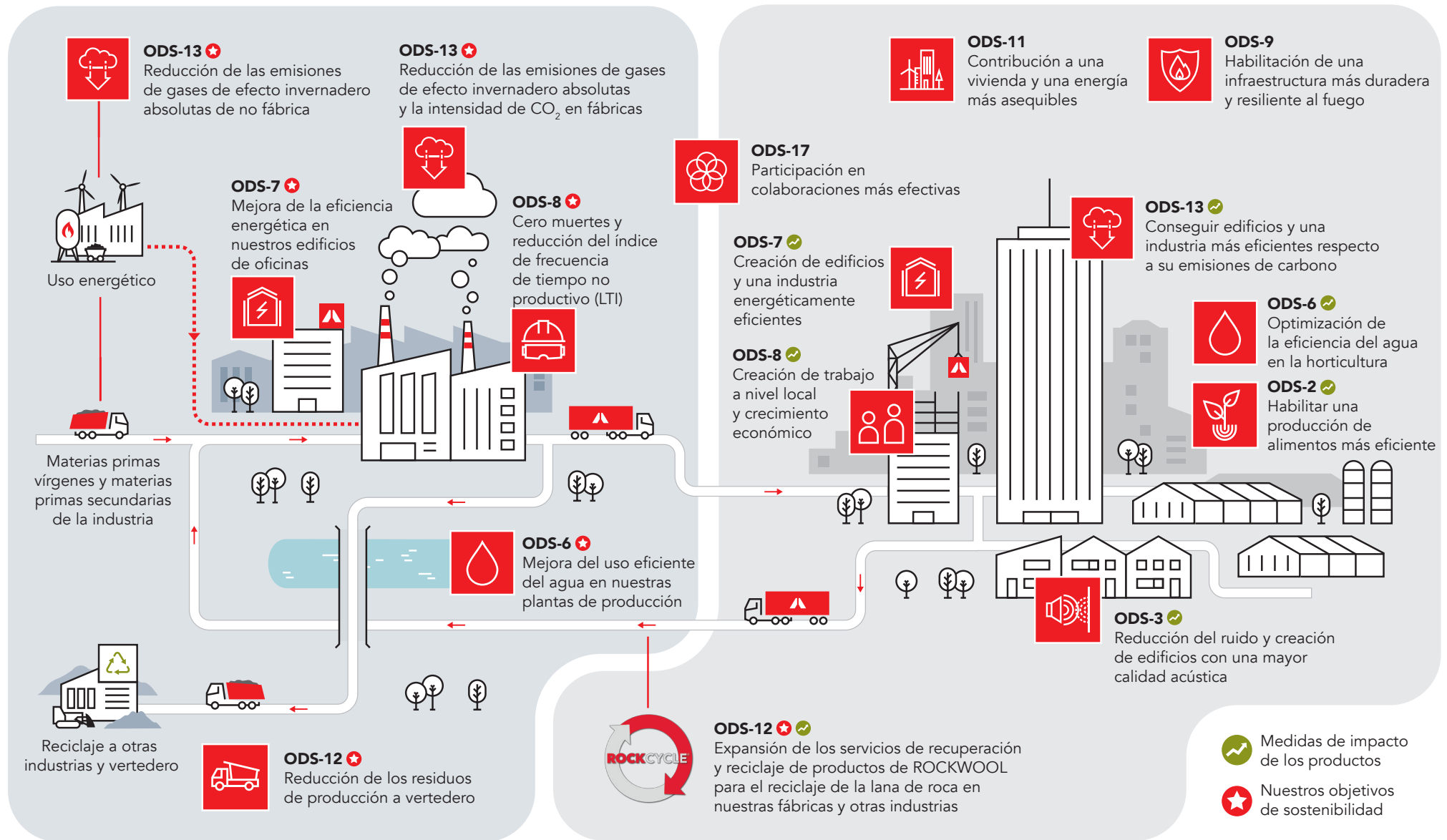
Priorizamos nuestros esfuerzos de sostenibilidad

Tras consultar con las partes implicadas internas y externas clave, y de evaluar nuestras competencias esenciales, priorizamos los ODS en los que debíamos centrarnos y nos marcamos seis objetivos de sostenibilidad. Los procesos de estrategia del Grupo son dinámicos e introducen nuevas prioridades a medida que son necesarias, como los dos objetivos basados en la ciencia relacionados con la reducción de gases de efecto invernadero que nos marcamos en 2020 (página 15).



En 2020, se creó el Comité de Sostenibilidad de Tecnología y Operaciones del Grupo, cuyo enfoque específico son las iniciativas estratégicas dentro de las operaciones. Para más información, consulta <https://www.rockwool.com/group/about-us/corporate-governance/governance-bodies/>

El impacto en nuestra cadena de valor





Colegio de educación primaria Les Trèfles en Anderlecht (Bélgica).

Creando impacto

Estamos contribuyendo a facilitar una recuperación resiliente y sostenible a través de iniciativas que van desde tomar medidas contra el cambio climático a crear empleo, ayudar a las comunidades a mantenerse sanas y saludables, y a garantizar una cadena alimentaria sostenible.

En esta sección

- 12** Recuperación resiliente y sostenible
- 13** El papel de la rehabilitación energética
- 15** La descarbonización de nuestro negocio y nuestra cadena de valor
- 18** Circularidad en entornos construidos
- 22** Vecindarios saludables y seguros contra incendios

Recuperación resiliente y sostenible

Ahora que los países abordan el impacto social y económico de la pandemia de COVID-19, también se ha hecho evidente la necesidad de reimaginar la vida urbana. Esto significa, no obstante, mucho más que simplemente rehabilitar edificios. Se trata de regenerar vecindarios para que sean resilientes y equipen a las comunidades para poder afrontar los retos del mañana. ROCKWOOL puede jugar un papel central en este proceso, y por ello estamos dispuestos a aprovechar la oportunidad.



Una oportunidad única de reimaginar la vida en las ciudades

La pandemia de COVID-19 ha interrumpido el status quo global, poniendo de manifiesto las crudas vulnerabilidades existentes en los sistemas económico, social y medioambiental globales.

Ahora que los gobiernos desarrollan planes de recuperación social y económica, se está haciendo evidente la necesidad de crear comunidades prósperas, saludables y resilientes, que estén mejor preparadas para afrontar los retos del futuro, incluido el del cambio climático.

Los edificios juegan un papel fundamental

A nivel global, los edificios son responsables de aproximadamente un 38 % de las emisiones de CO₂¹ y de un 40 % de la demanda total de energía primaria².

El sector de la construcción tiene, así pues, el papel fundamental de contribuir a abordar los retos existentes a los que se enfrentan las comunidades y, al mismo tiempo, la gran responsabilidad de ayudarlas a adaptarse y mitigar los impactos del cambio climático. Dicho en otras palabras, estamos ante un proceso de regeneración orientado a crear vecindarios resilientes.

Para ROCKWOOL, no obstante, esta transformación va mucho más allá de simplemente reparar edificios para reimaginar comunidades. El stock de edificios puede ayudar a las comunidades a adaptarse a esta nueva manera de vivir a través de mejorar la eficiencia energética y la seguridad contra incendios, creando un clima interior más saludable y

estableciendo cadenas de suministro circulares para los materiales que se emplean en la construcción y la rehabilitación.

Gracias a nuestros tres principios de sostenibilidad, es decir, consumir menos, pensar en verde para el resto y abordar los peligros climáticos, estamos contribuyendo directamente a ello, y lo estamos haciendo de varias maneras:

- Impulsamos una eficiencia energética mejorada, concretamente del stock de edificios existentes, para de este modo podernos beneficiar de las ventajas económicas, climáticas y de salud que emergen gracias a la rehabilitación de edificios³;
- Descarbonizamos nuestro negocio y nuestra cadena de valor, reforzando nuestros sólidos cimientos como empresa de carbono neto negativo;
- Conservamos el valor de nuestros edificios, tanto los nuevos como los existentes, y de los materiales que utilizamos, garantizando su durabilidad, su rendimiento y su circularidad;
- Creamos entornos de vida saludables utilizando materiales de construcción con una resiliencia climática natural al fuego, confort térmico y un alto rendimiento acústico; y
- Facilitamos la horticultura hidropónica en los vecindarios a través de aumentar la producción y disminuyendo el uso de agua, extensión de tierra y fertilizantes;

En los siguientes capítulos veremos cómo estamos logrando nuestros objetivos en relación a estos elementos clave.

¹ Global Alliance for Buildings and Construction, 2020, 2020 Global Status Report

² European Commission, Energy performance of buildings directive, 2019

³ European Commission, 2020, Communication from the Commission to the European Parliament, the Council, the European Economic and Social Committee and the Committee of the Regions

El papel de la rehabilitación energética

La rehabilitación energética es uno de los motores principales en la consecución de nuestros objetivos climáticos para crear un mañana resistente. Impacta positivamente en muchas áreas, como la revitalización económica, la salud de las comunidades, la lucha contra la pobreza energética y la creación de un stock de edificios descarbonizado y circular

La rehabilitación de edificios se está acelerando

Somos grandes defensores de los cambios en las políticas que permitan acelerar el progreso en este ámbito. Por nuestra parte, estamos ayudando a facilitar este cambio formando a los constructores y aconsejando a los usuarios finales, a los legisladores y a los reguladores sobre cómo establecer los programas de rehabilitación.

Según la Comisión Europea, los índices de rehabilitación deberían duplicarse en la próxima década para satisfacer el objetivo del 55 % de reducción de emisiones de gases de efecto invernadero antes de 2030¹. A su vez, esto es necesario para satisfacer el objetivo de la UE de ser climáticamente neutros antes de 2050.

La rehabilitación de los edificios ocupa un papel central en los planes de la Comisión, en gran medida debido a que los edificios son los mayores emisores de carbono de la UE y responsables del 36 %² de todas sus emisiones.

En los Estados Unidos, solo los edificios³ son ya responsables cada año de más emisiones de gases de efecto invernadero que ningún otro

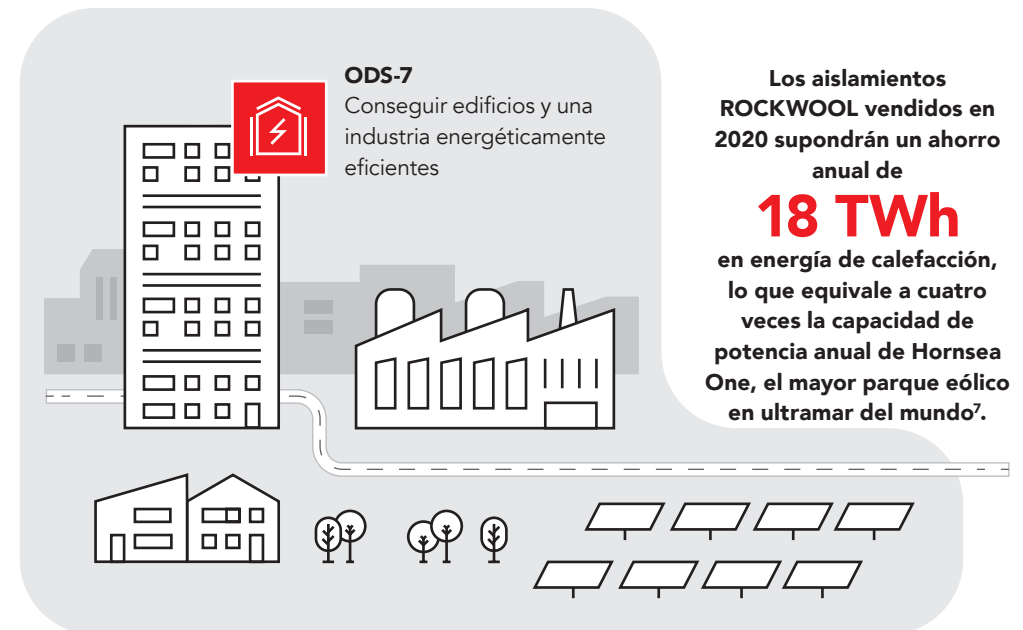
país entero, a excepción de China⁴.

Y no menos importante, especialmente ahora en tiempos de COVID-19, la rehabilitación de edificios puede también contribuir a la creación de empleo. De hecho, se estima que

por cada 1000 millones de euros invertidos, la rehabilitación de los hogares y edificios que ocupamos puede crear 18 000 puestos de trabajo⁵.

Asimismo, la rehabilitación energética juega también un papel clave en la mejora de la calidad del aire y en la lucha contra la pobreza energética, dos aspectos que presentan retos de suma importancia, especialmente en el este y en el sur de Europa¹.

Esta es la razón por la cual la estrategia de la Comisión 'Ola de renovación' tiene tanta importancia. Porque reconoce, primero, la gran escala del reto al que nos enfrentamos, y, segundo, el papel que juega la rehabilitación de edificios en la ecologización de la recuperación económica y en la mejora general de la salud y el bienestar de las personas que viven en Europa.



Consulta <https://www.rockwool.com/group/carbon-impact/#methodology>

“ Nuestros edificios generan el 40 % de todas nuestras emisiones.

Necesitan ser menos derrochadores, ser menos caros y ser más sostenibles. Mi deseo es que NextGenerationEU inicie una ola de rehabilitación europea y convierta nuestra Unión en un líder de la economía circular”.

Ursula von der Leyen, Presidenta de la Comisión Europea⁶

¹ European Commission, 14 October, 2020, Questions and Answers on the Renovation Wave. Según esta fuente, se estima que 34 millones de hogares no pueden pagar las facturas energéticas, https://ec.europa.eu/commission/presscorner/detail/en/QANDA_20_1836

² European Commission, 2020, In focus: Energy efficiency in buildings

³ Environmental and Energy study institute, 2019, Buildings & Built infrastructure, <https://www.eesi.org/topics/built-infrastructure/description>

⁴ European Commission, 2020, Fossil CO₂ emissions of all world countries – 2020 Report

⁵ Renovate Europe, 2020, Building Renovation: a kick-starter for the EU economy, <https://www.renovate-europe.eu/2020/06/10/building-renovation-a-kick-starter-for-the-eu-economy/>

⁶ European Commission, 16 September, 2020, State of the Union Address by President von der Leyen at the European Parliament Plenary, https://ec.europa.eu/commission/presscorner/detail/en/SPEECH_20_1655

⁷ Ørsted, 2020, Hornsea One Offshore Wind Farm, <https://hornseaprojects.co.uk/>



Cómo marcar de verdad la diferencia en el cambio climático y en el mundo laboral: el nuevo y revolucionario programa italiano 'Superbonus'

En mayo 2020, el gobierno italiano aprobó el "Decreto Rilancio" con el fin de ayudar a relanzar la economía tras el impacto generado por la pandemia. Para acelerar la rehabilitación de los edificios, el decreto introdujo el programa financiero Superbonus 110%. Para poder solicitar el Superbonus, la rehabilitación proyectada debía mejorar la eficiencia energética de los edificios en como mínimo dos clases energéticas. Formar parte de este programa, no es una cuestión sencilla. Por ejemplo, surgen preguntas con relación a quién puede o no solicitar esta ayuda, qué medidas tomar para cumplir con el nivel requerido de mejora, o qué documentación debe presentarse.

Para abordar estos retos, ROCKWOOL creó un equipo destinado exclusivamente a ayudar a los solicitantes a redactar y preparar la solicitud, la planificación y la implementación por fases del proyecto con el que aspiraban a obtener esta ayuda.

El programa italiano Superbonus es un claro ejemplo de un mecanismo efectivo pensado para fomentar una recuperación ecológica en los varios sectores de la construcción, y crear también un gran número de puestos de trabajo a nivel local¹.

“

El hecho de ejercer de punto de contacto en proyectos de rehabilitación, ha permitido a ROCKWOOL hacer de puente entre las partes implicadas relevantes y un interés real en mejorar la eficiencia energética de los edificios. Esto ayuda a definir y enfocar adecuadamente los detalles de los proyectos para así superar las dificultades, optimizar el proceso y asegurar un proyecto de rehabilitación satisfactorio”.

Luca Pofi, Presidente de CasaClima Network Lazio



Rehabilitación de una casa de varias plantas en Milán (Italia)



ODS-8

Creación de trabajo a nivel local y crecimiento económico

Los productos de aislamiento de ROCKWOOL vendidos en 2020 supondrán para nuestros clientes un ahorro de

55 000 millones de euros

en costes energéticos a lo largo de toda la vida útil de dichos productos.



Cerca de

35 000 puestos de trabajo

creados a nivel local en nuestras instalaciones de todo el mundo y en las de nuestros proveedores.

Visita <https://www.rockwool.com/group/socioeconomic-impact/>

¹ Renovate Europe, 2020, Building Renovation: a kick-starter for the EU economy <https://www.renovate-europe.eu/2020/06/10/building-renovation-a-kick-starter-for-the-eu-economy/>

La descarbonización de nuestro negocio y nuestra cadena de valor

En diciembre 2020, anunciamos los nuevos objetivos de descarbonización global basados en la ciencia, después de haber sido verificados por la iniciativa (SBTi). Estamos convencidos de que es importante contar con un sistema de verificación que garantice que los objetivos estén basados en la ciencia y que contribuyan a alcanzar los objetivos climáticos del Acuerdo de París. Los elementos clave de los planes de descarbonización incluyen:

Reducir las emisiones de gases de efecto invernadero absolutas de fábrica en un 38% antes de 2034

(en base al año 2019)¹

Reducir las emisiones de gases de efecto invernadero de ciclo de vida absolutas de no fábrica en un 20% antes del 2034

(en base al año 2019)²

Además de las medidas tomadas, y que han reducido nuestras emisiones de CO₂ por tonelada producida en un 9% desde 2015, estos objetivos de reducción de emisiones absolutas equivalen a una reducción de una tercera parte de las emisiones de gases de efecto invernadero de ciclo de vida ROCKWOOL (Alcance 1, 2 y 3)³ en 15 años. También implican la reducción de emisiones adicionales del crecimiento orgánico dentro del período del objetivo (2019-2034).

¹ El objetivo del 38% cubre las emisiones de Alcance 1 y 2.

² El objetivo del 20% cubre las emisiones de Alcance 3.

³ El Protocolo de Gases de Efecto Invernadero ha desarrollado estándares y definiciones para los Alcances 1, 2 y 3 que se aplican en este informe. Para más información, consulta <https://ghgprotocol.org/>

Por iniciativa propia, decidimos fijar un objetivo específico para la totalidad de las emisiones de Alcance 3, aunque esto no fuera requisito de la SBTi.

No obstante, lo hacemos porque para convertirnos en una sociedad con nivel cero de carbono debemos ir más allá de la fabricación y plantearnos la reducción de las emisiones de la totalidad del ciclo de vida.

Al mismo tiempo, garantizaremos una continua reducción de la intensidad de carbono (carbono emitido por tonelada producida) de nuestra producción.



“Felicitamos a ROCKWOOL Group por ser líderes en su sector, después de que la iniciativa de objetivos basados en la ciencia aprobara sus objetivos de reducción de emisiones”, dice Alberto Carrillo Pineda, director responsable de la iniciativa de objetivos basados en la ciencia en CDP, uno de los socios de la iniciativa SBTi. “Al marcarse objetivos basados en la ciencia climática, ROCKWOOL Group se está garantizando el éxito en la transición a la economía cero neta”.

Iniciativa de objetivos basados en la ciencia (SBTi)

A lo largo de su vida útil, el aislamiento para edificios de ROCKWOOL vendido en 2020 ahorrará



el carbono emitido y la energía consumida durante su fabricación.

Consulta <https://www.rockwool.com/group/carbon-impact/#methodology>

Innovación tecnológica

Los nuevos compromisos de descarbonización están basados en el estado actual de ROCKWOOL como empresa de carbono neto negativo y en el hecho de que, a lo largo de su vida útil, el aislamiento de edificios de ROCKWOOL vendido en 2020 ahorrará 100 veces el carbono emitido y la energía consumida en su producción¹. La capacidad de reciclar la lana de roca sin ninguna pérdida de rendimiento también la diferencia de los materiales no reciclables, los cuales sí podrían incinerarse.

Reducir las emisiones directas de nuestra producción es un factor clave de nuestra innovación tecnológica. Por ejemplo, estamos desarrollando una tecnología de fusión eléctrica a gran escala ideal para aquellos países en los que la red eléctrica ya es de bajo carbono. Esta es la razón por la cual hemos seleccionado nuestra fábrica de Moss (Noruega) para iniciar las pruebas piloto.

A medida que continuamos descarbonizándonos, vamos recogiendo los beneficios de las inversiones realizadas en una tecnología

de fusión flexible líder del mercado que nos permite pasar del carbón a combustibles con menor intensidad de carbono, como el gas natural o el biogás, en las mismas instalaciones en las que se emplea esta tecnología. Además de convertir nuestras dos fábricas danesas al gas natural en 2020 y al biogás climáticamente neutro certificado en 2021, a finales de 2021 también convertiremos una de nuestras líneas de producción en Polonia al gas natural, a la vez que iniciaremos las operaciones en nuestra planta más moderna, actualmente en construcción en los EE. UU., con gas natural en lugar de carbón.

Durante los próximos años tenemos previsto convertir otras líneas de producción de carbón a gas, utilizando esta tecnología de fusión de combustible flexible. Si miramos hacia delante, todos los conocimientos que acumulemos a partir de estas múltiples innovaciones y nuestros actuales esfuerzos de eficiencia energética se aplicarán en otros lugares dentro de la red global de operaciones de ROCKWOOL.

Consumir menos y pensar en verde para el resto

1. Ahorrar energía y, acto seguido, generar energía renovable para satisfacer el resto de requisitos es la manera más eficiente y rentable de descarbonizar la sociedad².
2. Ahorrar energía, incluso cuando esa energía es renovable, reduce las necesidades de capacidad del sistema energético en general, facilitando y economizando la transición a la energía renovable. Por ejemplo, los consultores Material Economics estiman que, aislando los edificios de Europa, en lugar de expandir la capacidad de la energía renovable, se podría ahorrar la cifra de 22 000 millones de euros³.
3. La eficiencia energética es un catalizador para los sistemas térmicos renovables de calefacción, como las bombas de calor, ya que reduce los costes iniciales de inversión necesarios y hace que estos sistemas sean más eficientes durante su funcionamiento y, por lo tanto, más rentables⁴.

¹ Incluye las emisiones aguas arriba procedentes de la extracción y el transporte de materias primas y combustibles.

² Fraunhofer Institute, 2015, How energy efficiency cuts costs for a 2-degree future

³ Material Economics, 2018, Internal Analysis for ROCKWOOL

⁴ Guidehouse, 2020, Internal report

ROCKWOOL gana el premio medioambiental europeo 2020 para procesos de producción sostenibles

La Sociedad Danesa de Ingenieros ha otorgado a ROCKWOOL el Premio Danés de Procesos Sostenibles 2020, lo que automáticamente nos sitúa en la final de los European Business Awards for the Environment, cuyos ganadores se seleccionarán en 2022.

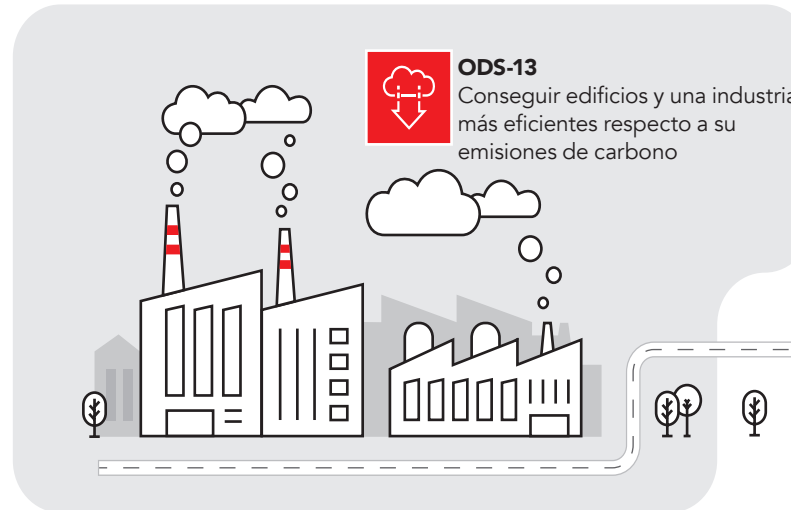
El premio de procesos sostenibles se otorga al desarrollo e implementación de procesos innovadores que contribuyen de manera sustancial a crear una sociedad más sostenible a través de reducir el impacto medioambiental de los procesos de fabricación. En ROCKWOOL estamos orgullosos de haber desarrollado una galardonada tecnología que nos permite transformar nuestro principal proceso de fusión de la roca, pasando de ser un proceso basado en el carbón a estar basado en el gas, en todas las fábricas en las que utilizamos esta tecnología.



Bjørn Andersen, Vicepresidente de operaciones y tecnología del grupo, ROCKWOOL Group, ganadores del premio medioambiental europeo 2020

Reducir nuestras emisiones de ciclo de vida de Alcance 3

La mayoría de nuestras emisiones de Alcance 3¹ tienen lugar antes de la fase de fabricación y en forma de materiales y energía suministrados. Trabajaremos para reducir estas emisiones de varias maneras diferentes. La electrificación de nuestras fábricas, por ejemplo, eliminará las emisiones de la producción y el transporte de combustibles tales como el coque. Durante los próximos años también trabajaremos en estrecha colaboración con nuestros proveedores para reducir la intensidad de carbono de los materiales suministrados. En comparación, nuestras emisiones después de la fase de fabricación, que son en forma de transporte de productos, obras de construcción y desecho de residuos, son limitadas. Por ejemplo, el énfasis que hemos puesto en el reciclaje garantiza que las emisiones de fin de ciclo continúen siendo relativamente bajas en el futuro.



El aislamiento técnico de ROCKWOOL vendido en 2020 supondrá un ahorro de

800 millones de toneladas

de CO₂ a lo largo de toda su vida útil, lo que equivale a más que todas las emisiones anuales de carbono en Alemania².

Consulta <https://www.rockwool.com/group/carbon-impact/#methodology>



Instalación de Rockflow en Rosmalen (Países Bajos)



Soluciones innovadoras para una mejor adaptación al clima urbano

Rockflow es un ejemplo de una de nuestras líneas de productos que contribuye significativamente a la adaptación del clima urbano, a través de:

- recoger grandes cantidades de agua de lluvia en búfers subterráneos;
- reducir el riesgo de contaminación en aguas superficiales a consecuencia de desbordamientos en el sistema del alcantarillado; y
- ayudar a restaurar el equilibrio natural del agua en las ciudades.

Rockflow es una de las oportunidades empresariales que se han incluido en el informe anual de nuestro Grupo de Trabajo sobre Declaraciones financieras relacionadas con el clima (TCFD, por sus siglas en inglés) a través del Proyecto para la Divulgación Climática (CDP) (www.cdp.net).

¹ El Protocolo de Gases de Efecto Invernadero ha desarrollado estándares y definiciones para los Alcances 1, 2 y 3 que se aplican en este informe. Para más información, consulta <https://ghgprotocol.org/>

² European Commission, 2020, Fossil CO₂ emissions of all world countries – 2020 Report

Circularidad en entornos construidos

Mientras la población mundial continúe creciendo, la presión sobre los recursos naturales aumentará. En la construcción, los residuos equivalen a más de una tercera parte de todos los generados en la UE¹. Esto pone en evidencia la necesidad de disponer de una economía circular, un sistema en el que los materiales al final de su vida útil, se reciclen en lugar de desecharse. En una economía circular no hay residuos, solo recursos valiosos. ROCKWOOL lidera los programas de reciclaje en el sector de la construcción.

Puesta en práctica de la circularidad en todo nuestro negocio

La circularidad es una prioridad estratégica clave de ROCKWOOL que juega un papel fundamental en nuestra contribución a la creación de comunidades resilientes. Usamos un material natural abundante y lo diseñamos para que rinda de manera consistente durante décadas. Nuestros productos son fáciles de desmantelar, y la lana de roca que utilizamos para fabricarlos puede reciclarse infinitamente. La durabilidad de nuestro aislamiento, que tiene una vida útil de más de 55 años², contribuye a generar una mayor eficiencia de los recursos.

Además, nuestra tecnología también nos permite supraciclar residuos de otras industrias como alternativa a los materiales que acaban en vertederos. Reconvertimos residuos de sectores como, la industria del aluminio, las plantas de energía y el tratamiento de aguas residuales públicas. Como resultado de ello, en ciertas áreas geográficas y líneas de producción, nuestros productos de lana de roca pueden

contener hasta un 75 % de material reciclado.

Nuestra perspectiva es amplia. La aplicación de los principios básicos (véase la p. 19) de la economía circular en todo nuestro negocio nos permitirá ofrecer mejores productos a nuestros clientes. Estamos reduciendo el consumo de materias primas, al mismo tiempo que estamos mitigando nuestro impacto en el cambio climático.

Cierre del círculo de los materiales de ROCKWOOL

Estamos plenamente convencidos de que ningún material reciclable debería llevarse a vertedero, sino que, al contrario, debería reutilizarse o reciclarse en nuevos productos. Una de las formas clave en que contribuimos a este objetivo es a través de nuestro servicio Rockcycle® de recuperación de residuos. Este servicio nos permite volver a traer los residuos de lana de roca de nuestros clientes del sector de la construcción de regreso a nuestras fábricas, donde los reciclamos y los convertimos en lana de roca nueva.



En 2020, introdujimos los nuevos programas Rockcycle® en Austria, Italia y el Reino Unido, ampliando de esta manera nuestra oferta de 11 a 14 países. Gracias a ello, estamos en camino de alcanzar el objetivo marcado para 2022 de ofrecer servicios de residuos recuperados completos en 15 países.



Rockcycle® en acción en Leipzig

Nuestro servicio Rockcycle® está participando en un importante proyecto de construcción de viviendas en Leipzig (Alemania) con el fin de reducir de manera significativa la cantidad de residuos que, de lo contrario, iría a vertedero el revestimiento de la fachada del proyecto inmobiliario, construido en la década de los 1980, se está rehabilitando con aislamiento de lana de roca ROCKWOOL.

Por lo general, cortar los paneles de aislamiento a la medida en una obra de construcción como esta equivaldría a tener que desechar y descartar entre un 5 y un 10 % de material. No obstante, gracias a Rockcycle®, los recortes se recogen y vuelven a nuestras fábricas, donde los procesamos y reciclamos hasta convertirlos en lana de roca nueva con la calidad, la durabilidad y las propiedades térmicas originales.

¹ European Commission, 2020, Construction and demolition waste

² FIW (German test and research institute), Durability Project Mineral Wool, 2016

Compartimos aprendizajes para generar mayores conocimientos y capacidades

A medida que desplegamos Rockcycle® en diferentes mercados, vamos aprendiendo muchas más cosas acerca de cómo funciona a la práctica la economía circular, desde la logística y la regulación a cuál es la mejor manera de explicar nuestro servicio a nuestros clientes. Compartimos estos conocimientos con otras partes interesadas del sector de la construcción para, de este modo, aumentar la capacidad y los conocimientos acerca de lo que funciona bien en los entornos construidos.

Avanzamos hacia un nivel de cero residuos en nuestras plantas de producción

Al mismo tiempo, estamos reduciendo significativamente los residuos de nuestros procesos de producción que enviamos a vertedero. Nos habíamos marcado el objetivo de reducir los residuos de la producción que llevamos a vertedero en un 85 % antes de 2030, en comparación con 2015, con un objetivo intermedio de un 40 % de reducción para 2022. No obstante, en 2020, dos años antes de lo previsto, ya alcanzamos el objetivo para 2022 de reducir los residuos de vertedero en un 50 %, un éxito del que estamos muy orgullosos.

50 %
de reducción de
residuos a vertedero

Estamos contribuyendo a reducir el derroche de energía en hasta un

70 %

Los diferentes aspectos de la circularidad de nuestros productos



“ La eliminación y la recuperación de materiales mediante Rockcycle® pone de manifiesto nuestro compromiso con la economía circular. La combinación de una tecnología innovadora con un servicio altamente efectivo nos ha permitido reducir la cantidad de residuos que van a vertedero y, por lo tanto, minimizar nuestro impacto en el medioambiente y en nuestro uso de recursos naturales”.

Angelo Luigi Marchetti, CEO de Marlegno S.r.l. (empresa de construcción).

Los principios básicos de la economía circular en acción

Así es cómo aplicamos los tres principios básicos de la economía circular (como los define Ellen MacArthur Foundation) en la totalidad del negocio de ROCKWOOL.

Reducción de los residuos

Nuestros productos de aislamiento de alta calidad para edificios contribuyen a reducir el derroche energético en hasta un 70 %¹. Asimismo, al recuperar y reciclar nuestros productos, y también usar los flujos de residuos de otras industrias, estamos reduciendo los residuos en general en los sectores de la construcción y la fabricación.

Conservación de los productos y materiales en uso

Las pruebas realizadas muestran que nuestro aislamiento mantiene su funcionalidad e integridad durante más de 55 años², proporcionando la misma calidad térmica que ofrecían el día que se fabricaron.

La regeneración de los sistemas naturales

Gracias a la descarbonización de nuestros productos, la reducción del derroche energético, nuestra dependencia de las materias primas vírgenes y la minimización de la huella general de carbono de los entornos construidos, estamos contribuyendo a crear una sociedad más saludable, más próspera y más circular.

¹ European Commission, 2016, 10 things you didn't know about heating & cooling, https://ec.europa.eu/energy/sites/ener/files/DG_Energy_Infographic_heatingandcolling2016.jpg

² FIW (German test and research institute), Durability Project Mineral Wool, 2016

Mirando hacia delante: los retos a los que nos enfrentamos

A pesar de nuestros deseos de aplicar los principios de la economía circular a lo largo de todo nuestro negocio, nos enfrentamos a obstáculos significativos. Por ejemplo, los códigos de clasificación de residuos pueden dificultar la colaboración dentro de la misma cadena de valor y nos enfrentamos a las bajas tarifas en vertedero, las cuales no ayudan a fomentar la expansión del reciclaje. No hay duda de que, debido a que el sector de los entornos construidos genera más de 30 % del total de residuos y emisiones de gases de efecto invernadero que se generan en la UE¹, necesitamos una regulación más proactiva.

También se nos brindan oportunidades

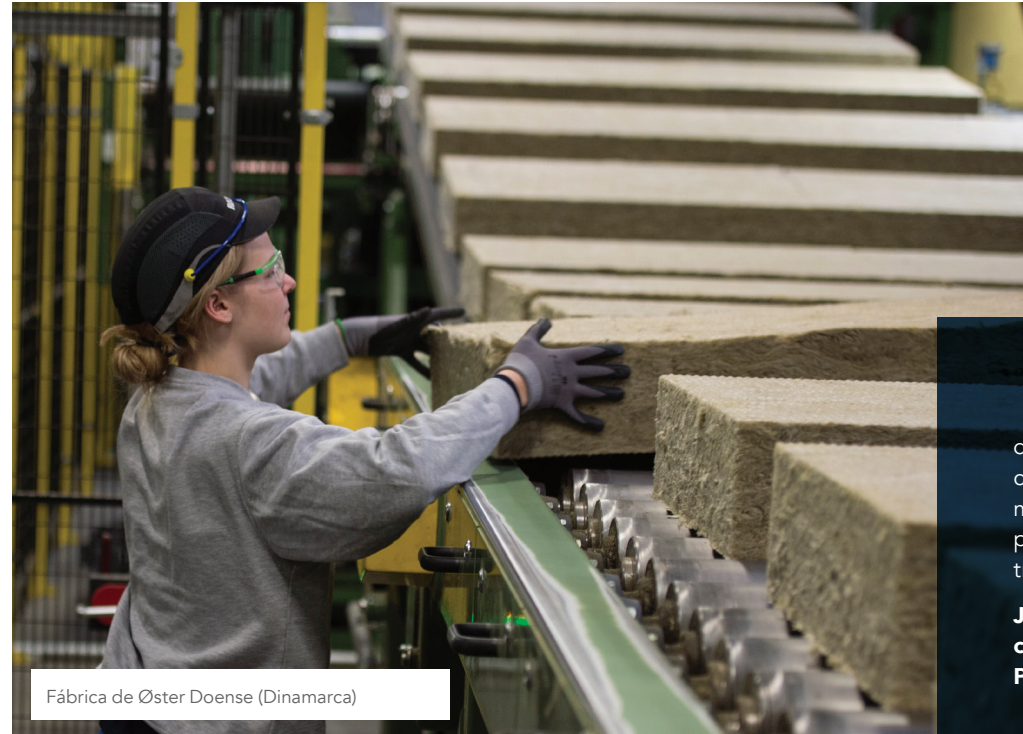
La acción climática de la UE ya está llevando a un cambio positivo y valoramos positivamente el énfasis en la circularidad de los materiales y productos, siguiendo la introducción del nuevo Plan de Acción Económica Circular.

Estamos dispuestos a participar en la consecución de esta visión y continuaremos fortaleciendo nuestro modelo de negocio circular a través de colaboraciones con Ellen MacArthur Foundation, con la cual contribuimos a enriquecer los conocimientos sobre economía circular en entornos construidos.

Nuestros productos pueden contener hasta un

75 %

de material reciclado en ciertas áreas geográficas y líneas de productos.



Fábrica de Øster Doense (Dinamarca)



“ La economía circular permitirá a Europa gestionar y reducir su dependencia de los recursos, mejorar su competitividad, reducir nuestros impactos medioambiental y climático, y crear posibilidades para nuevos puestos de trabajo a nivel local”.

Janez Potočnik,
co-presidente del International Resource Panel.

Premio B2B Grand Prix Award

ROCKWOOL France fue galardonado con el prestigioso premio B2B Grand Prix Award por su innovador servicio Rockcycle® de recuperación de residuos del grupo.

Matthieu Biens, director de marketing y desarrollo de ROCKWOOL France, dice: “Introdujimos Rockcycle® en el mercado francés en 2012. En ese momento, fuimos los primeros en nuestro sector en ofrecer dicho servicio. Hoy, cuando los residuos se han convertido en una cuestión crítica en el sector de la construcción, se nos percibe como el partner principal que está abriendo el camino que los demás solo siguen. Ahora, arquitectos y diseñadores están dispuestos a incluir este servicio como ‘obligatorio’ en todas las obras”.



¹ European Commission, 2020, In focus: Energy efficiency in buildings

Repensamos las cadenas de suministro de alimentos en las ciudades

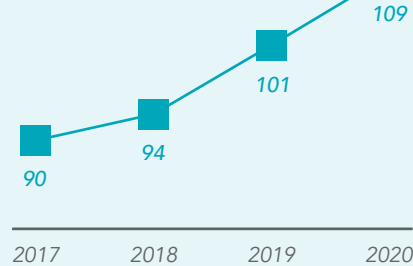
La economía circular no se limita a cerrar el ciclo de los materiales y a reducir los residuos que van a parar al vertedero, por muy importantes que sean. La circularidad también está remodelando el pensamiento global sobre cómo utilizamos los recursos y los activos en nuestras actividades diarias y en las cadenas de valor clave, como la producción de alimentos. En este sentido, nuestras soluciones hidropónicas Grodan tienen el potencial de desempeñar un papel aún mayor en las soluciones futuras.

En 2050, un 80 % de todos los alimentos se consumirá en las ciudades¹, lo que aumentará la presión sobre las cadenas de suministro entre los centros urbanos y los entornos peri-urbanos/rurales, y por lo tanto hará que la mejora de la productividad de alimentos en entornos con recursos limitados cobre mucha más importancia.

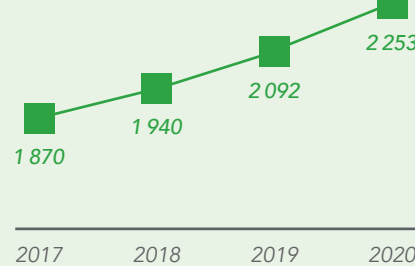
Las soluciones hidropónicas de Grodan permiten a los agricultores utilizar un 53 % menos de agua en sus cultivos, pero obteniendo un incremento del 76 % en la producción en comparación con la soluciones de horticultura tradicional.



Agua ahorrada (mil m³) por los productos de cultivo de precisión vendidos en comparación a la soluciones de horticultura tradicional.



Cosecha de verduras (kt) mediante los productos de cultivo de precisión vendidos en comparación a la soluciones de horticultura tradicional.



ODS-6

La optimización de la eficiencia del agua en la horticultura



ODS-2

La habilitación de una producción de alimentos más eficiente



Visita <https://www.rockwool.com/group/sustainable-growing/#methodology>

Permite a los agricultores utilizar un **53 %** menos de agua en sus cultivos y con un **76 %** de aumento en producción



Cultivos verticales

Las granjas verticales pretenden cambiar la forma en que se cultivan las verduras y se envían al cliente.

La comida en los EE. UU. viaja de media unos 2500 kilómetros² (2414 km para ser exactos), perdiendo de este modo el 30 %³ de su valor nutritivo antes de llegar a la mesa. Gracias a que los cultivos verticales interiores necesitan una menor extensión de tierra, pueden organizarse en capas apiladas y funcionar durante todo el año, estas innovadoras soluciones agrícolas pueden hacer llegar productos más frescos y gustosos al cliente, y con mayor rapidez. Además, se puede evitar el consumo adicional de combustible y la necesidad de conservantes químicos para que los productos sobrevivan a los largos trayectos.

Uno de los líderes de este sector en expansión es 80 Acres Farms, el cual dirige cinco centros de producción agrícola libres de pesticidas en los Estados Unidos. Gracias al uso de soluciones hidropónicas con lana de roca Grodan, sus centros de cultivo continúan ofreciendo las últimas innovaciones en el sector de la agricultura, lo cual ha resultado en una producción de 300 veces más alimentos que en los centros de cultivo tradicionales. No solo eso, sino que además los alimentos se cultivan con energía 100 % renovable y un 97 % menos de agua⁴.



¹ Ellen MacArthur Foundation, 2019, Cities and circular economy for food, https://www.ellenmacarthurfoundation.org/assets/downloads/CCEFF_Full-report-pages_May-2019_Web.pdf
² Center for Urban Education Sustainability and Agriculture, 2021, How far does your food travel to get to your plate?, <https://cuesa.org/learn/how-far-does-your-food-travel-get-your-plate#:~:text=It%20is%20estimated%20that%20the,large%20quantities%20of%20fossil%20fuels.>
³ Chicago Tribune, 2013, Most produce loses 30 percent of nutrients three days after harvest, <https://www.chicagotribune.com/dining/ct-xpm-2013-07-10-chi-most-produce-loses-30-percent-of-nutrients-three-days-after-harvest-20130710-story.html>
⁴ 80 Acres Farms, 2020, Our Story, <https://www.80acresfarms.com/our-story/>

Vecindarios saludables y seguros contra incendios

Los edificios tienen un gran impacto en nuestras vidas, afectan al medioambiente, a la salud mental y física de las personas, a la productividad y al desarrollo de los niños. Pasamos de promedio hasta un 90 % de nuestro tiempo en espacios interiores¹ y, durante el año pasado, como resultado de la pandemia de COVID-19, el tiempo es todavía superior. ROCKWOOL ayuda a crear entornos interiores seguros y saludables a través de mejorar su acústica y su confort térmico, sin exponer el hogar y a sus ocupantes a materiales peligrosos, además de también conseguir la resiliencia al fuego.

Seguridad contra incendios

A medida que cada vez más personas se mudan a vivir a las ciudades, y estas se convierten en entornos urbanos con mayor densidad de población, la protección contra los incendios cobra mayor importancia. Naturalmente, las personas desean vivir, trabajar, estudiar y recuperarse en edificios seguros.

Las personas responsables de la elaboración de políticas, los reguladores, los propietarios de edificios y contratistas, los financieros, las compañías de seguros y los fabricantes de productos tienen toda la responsabilidad de asegurarse de que los edificios se construyan pensando en la seguridad de las personas y la resiliencia del edificio.

Especialmente en el caso de edificios de gran altura, como son los colegios u otras estructuras en que las evacuaciones de emergencia podrían tardar más tiempo en llevarse a cabo, es esencial

para la seguridad contra incendios que la nueva construcción y las rehabilitaciones realizadas empleen siempre materiales de construcción, como el aislamiento y los revestimientos, que son no combustibles. En un contexto en el que Europa tiene la intención de doblar los índices de rehabilitación de edificios antes de que termine esta década, este factor cobra mayor relevancia.

El trágico incendio que se produjo en Grenfell Tower, Londres, en 2017 nos recuerda a todos que la rehabilitación por motivos de eficiencia energética o mejoras estéticas no debe nunca poner en entredicho la seguridad contra incendios.

En ROCKWOOL continuamos defendiendo las normativas de seguridad contra incendios que requieren el uso de aislamientos y revestimientos no combustibles en edificios de gran altura y riesgo. El mejor enfoque para dichos edificios es siempre el siguiente: sencillez y seguridad.



Cuando el aislamiento no combustible y la energía solar fotovoltaica van de la mano

Aunque tenga sentido utilizar espacios en tejados para instalar los paneles fotovoltaicos con los que producir electricidad para la red, también tiene sus riesgos.

La cantidad de incidentes relacionados con el fuego que han tenido lugar en los paneles fotovoltaicos de los tejados ha aumentado durante la última década², suscitando preocupaciones respecto al riesgo de incendio y las implicaciones que los paneles tienen a la hora de acelerar la propagación del fuego.

Aquí la instalación de un aislamiento de lana de roca no combustible puede jugar un papel determinante a la hora de proteger tanto a las personas como el edificio. ROCKWOOL está actualmente colaborando con la Universidad de Edimburgo en un proyecto de investigación para mejorar la comprensión de los riesgos y cómo mitigarlos más adecuadamente.

¹ Neil E. Klepeis, 2001, The National Human Activity Pattern Survey (NHAPS): A Resource for Assessing Exposure to Environmental Pollutants

² SFPE connectedcommunity.org, 2015, Fires in Photovoltaic Systems: Lessons Learned from Fire Investigations in Italy



Antes



Después



Después



Torres Bièvre: cuando la protección contra incendios es estéticamente bonita

Se seleccionaron los revestimientos exteriores de Rockpanel Woods y los productos de aislamiento de ROCKWOOL para aportar una nueva apariencia estética más natural y armoniosa a estas envejecidas torres residenciales, siendo no obstante la seguridad contra incendios la prioridad número uno.

Las torres Bièvre están ubicadas en la localidad de Antony, a tan solo 11 km del centro de París. El complejo de viviendas había quedado totalmente anticuado, por lo que la mejora estética de la rehabilitación encantó a los residentes, como también lo hizo la tranquilidad de saber que el aislamiento de lana de roca no combustible mejoraba drásticamente su seguridad.

En los edificios de gran altura, la clave es la seguridad contra incendios. "Después de haber realizado un exhaustivo estudio de investigación, decidimos seleccionar

una combinación de aislamiento de lana de roca de ROCKWOOL y revestimiento Rockpanel Woods and Colours para la fachada", nos explica Irèna Morawiec, de Architecte Associée Groupe, Arcane Architectes, que se encargó de diseñar la actualización de las torres Bièvre, que aún añade que "los revestimientos Rockpanel Woods parecen madera auténtica. Lo encuentro totalmente asombroso".

El nuevo y llamativo revestimiento exterior de las torres también contribuye al atractivo del vecindario en general.

La importancia de gozar de un clima interior saludable

Los agentes externos en un edificio pueden tener un impacto significativo en nuestra salud. Por ejemplo, unas temperaturas demasiado frías o calientes, las corrientes de aire, la humedad y la condensación pueden acabar generando moho. Este, a su vez, puede causar asma u otros trastornos respiratorios. Los estudios realizados muestran que:

- Las personas que viven en hogares con humedades¹ son un 40 % más propensas a ser asmáticas²;
- El rendimiento del personal disminuye en un 6 %³ cuando las oficinas están expuestas a temperaturas demasiado altas; y,
- Una mala circulación del aire en los edificios puede ser la causa de varios problemas de salud, como por ejemplo los dolores de cabeza y la tos⁴.

La rehabilitación energética mediante soluciones ROCKWOOL puede limitar estos problemas.

Si nos fijamos más concretamente en la acústica, el ruido puede tener un impacto en nuestro bienestar debido a que una exposición continuada a altos niveles de ruido puede afectar negativamente a nuestro estado de salud y reducir la productividad⁴.

En los colegios, por ejemplo, un nivel elevado de ruido puede causar que los alumnos no escuchen a sus profesores, lo cual influye en la inteligibilidad de la voz⁵. Optimizar la acústica tanto en edificios nuevos como rehabilitados es muy importante para el desarrollo saludable de la infancia. Los productos Rockfon juegan un papel importante a la hora de ayudar a los alumnos a aprender en unas mejores condiciones.

En 2020, Rockfon se convirtió en uno de los miembros clave del International Well Being Institute (IWBI). Esta asociación refleja nuestro compromiso con la creación de productos y soluciones que aporten valor a estos espacios y aumenten el bienestar y la productividad de sus ocupantes.



“ El programa de asociación del International Well Being Institute (IWBI) está permitiendo a Rockfon aprovechar los conocimientos y expertización del IWBI para, de este modo, poder jugar un papel central a la hora de dar prioridad a los lugares que ponen a las personas primero. Como miembro clave del instituto, la compañía ha demostrado su compromiso de avanzar en los ámbitos de la salud y el bienestar a través de su colaboración, defensa e innovación”, ha afirmado Jessica Cooper, directora comercial del IWBI.

1,8 millones de estudiantes

con mejores condiciones de aprendizaje debido a las soluciones acústicas suministradas a los colegios en 2020.



1 Visita <https://www.rockwool.com/group/acoustic-impact/>

¹ World Health Organisation, 2009, Dampness and Mould, https://www.euro.who.int/__data/assets/pdf_file/0017/43325/E92645.pdf

² Fraunhofer IBP, 2016, Mould and dampness in European homes and their impact on health, <https://www.ibp.fraunhofer.de/content/dam/ibp/ibp-neu/de/dokumente/publikationen/eer/report-mould-dampness-impact-on-health.pdf>

³ World Green Building Council, 2016, <https://www.worldgbc.org/news-media/green-offices-keep-staff-healthy-and-happy-are-improving-productivity-boosting-businesses>

⁴ Buildings2030, November 2017, Building 4 People, white paper: People-Centric buildings for European Citizens

⁵ United States Environmental Protection Agency, 2009, Noise and Its Effects on Children – Information for parents, teachers, and childcare providers



Rockfon y ROCKWOOL UK ayudaron a construir hospitales provisionales en el Reino Unido durante la primera ola de la pandemia del COVID, una respuesta rápida en condiciones extraordinarias.

Rockfon y ROCKWOOL UK jugaron un importante papel ayudando al Reino Unido a poner en funcionamiento sus 'hospitales Nightingale' más rápidamente que nunca. Los Hospitales Nightingale de la National Health Service (NHS) son siete hospitales provisionales de cuidados intensivos que fueron creados en varias ciudades del Reino Unido.

La construcción de estos hospitales requirió un efecto coordinado dentro del sector de la construcción en el que contratistas, distribuidores, instaladores y fabricantes jugaron un papel fundamental a la hora de ayudar a la seguridad social británica (NHS). Rockfon y ROCKWOOL UK contribuyeron a dicho proyecto, y sus equipos respondieron de manera rápida a los plazos de entrega en menos de 48 horas.

"Mejorar el bienestar de las personas en espacios interiores es lo que mejor sabemos hacer, y aquí lo pudimos poner en práctica", explica Nigel Watkins, director de ventas de Rockfon para el Reino Unido y la República de Irlanda. "El hecho de que pudiéramos proporcionar una asistencia práctica e impactante

a los pacientes de COVID-19 y a la NHS en estos momentos tan difíciles es una lección de humildad que, al mismo tiempo, nos enorgullece. Trabajar bajo esa presión de tiempo, con lo que todos nos jugábamos, nos ha ayudado a consolidar las relaciones con nuestros contratistas principales e instaladores, a la vez que demuestra todo lo que el sector de la construcción puede llegar a hacer cuando se lo propone y todos los implicados trabajamos al unísono por un bien común".



Libro de hechos y datos

El Libro de hechos ofrece a los inversores, y a otras partes implicadas que estén interesadas, una mirada en mayor profundidad a las prioridades de sostenibilidad de ROCKWOOL Group, entre las que se incluyen nuestras cuestiones sobre materiales, cómo operamos como empresa responsable que somos y cómo mantenemos el cumplimiento de las normativas vigentes, cómo respetamos los derechos humanos y qué progreso han experimentado nuestros objetivos de sostenibilidad y ODS.

En esta sección

- 28 Impactos de los productos y otros impactos indirectos
- 29 Clima y energía
- 30 Gestión medioambiental
- 31 Residuos y reciclaje
- 32 Cuestiones sociales y de seguridad
- 34 Gobernanza corporativa
- 35 Principios de contabilidad
- 38 Informe de fiabilidad limitada
- 39 Rendimiento medioambiental, social y gubernamental (ESG)

Impactos de los productos y otros impactos indirectos

Supervisamos los diferentes sistemas de medición que nos permiten cuantificar cómo los productos ROCKWOOL benefician a la sociedad y, más concretamente, impulsan la consecución de los ODS de la ONU.

Rendimiento de los ODS: productos y otros métodos de medición de impacto indirectos

Indicador	Valor	2018	2019	2020	Nota	ODS
Reducción de emisiones de carbono a lo largo de la vida útil del aislamiento para edificios que hemos vendido	Mt CO ₂	206	201	186	1	13
Reducción de emisiones de carbono a lo largo de la vida útil del aislamiento industrial que hemos vendido	Mt CO ₂	1176	1000	796	1	13
Reducción de consumo energético a lo largo de la vida útil del aislamiento para edificios que hemos vendido	TWh	908	888	874	1	7
Reducción de consumo energético a lo largo de la vida útil del aislamiento técnico que hemos vendido	TWh	5372	4554	3572	1	7
Reducción de emisiones de aire de materia particulada a lo largo de la vida útil del aislamiento para edificios que hemos vendido	kt	85	79	62	2	7
Reducción de emisiones de aire SO ₂ de materia particulada a lo largo de la vida útil del aislamiento para edificios que hemos vendido	kt	256	246	224	2	7
Reducción de emisiones de aire NO _x a lo largo de la vida útil del aislamiento para edificios que hemos vendido	kt	302	295	264	2	7
Reducción de consumo de agua por parte de los productos de cultivo de precisión que hemos vendido	mil m ³	94	101	109	3	6
Reducción de consumo de fertilizantes por parte de los productos de cultivo de precisión que hemos vendido	t	15 810	17 059	18 366	3	2
Reducción de la extensión de tierra utilizada con los productos de cultivo de precisión que hemos vendido	ha	27 469	29 639	31 910	3	2

Indicador	Valor	2018	2019	2020	Nota	ODS
Cosecha de verduras mediante los productos de cultivo de precisión que hemos vendido	kt	1940	2092	2253	3	2
Lana de roca recogida y reciclada a través de los servicios de reciclaje de ROCKWOOL	t	123 000	152 000	163 000	4	12
Entornos de aprendizaje que han experimentado una mejora significativa gracias a las soluciones acústicas que hemos vendido	Número de estudiantes	1 666 000	1 994 000	1 846 000	5	3
Entornos de aprendizaje que han experimentado una mejora significativa gracias a las soluciones acústicas que hemos vendido	Número de docentes	82 511	97 115	90 085	5	3
Puestos de trabajo generados gracias a las operaciones globales de ROCKWOOL (directas e indirectas con proveedores)	Trabajos a tiempo completo		40 000	35 000	6	8
Valor económico creado gracias a las operaciones globales de ROCKWOOL (directas e indirectas)	M EUR		2757	2602	6	8
Valor económico de la energía ahorrada por los productos de aislamiento de ROCKWOOL	M EUR		77 000	55 000	6	8

¹ La reducción de consumo energético y de emisiones de carbono a lo largo de la vida útil de los aislamientos para edificios y de los productos de aislamiento técnico que hemos vendido ha sido calculada siguiendo la metodología desarrollada por Guidehouse, la cual también valida los resultados anuales. Visita <https://www.rockwool.com/group/carbon-impact/#methodology>

² La reducción anual de emisiones de aire a partir de la producción de energía de calefacción como resultado del aislamiento para edificios que hemos vendido se ha calculado siguiendo la metodología desarrollada por Guidehouse, la cual también valida los resultados anuales. Visita <https://www.rockwool.com/group/carbon-impact/#methodology>

³ Comparación cuantitativa entre los sistemas de cultivo en invernadero y en sistemas de lana de roca siguiendo la metodología desarrollada por la Wageningen University & Research. Visita <https://www.rockwool.com/group/sustainable-growing/#methodology>

⁴ Aislamiento de lana de roca para edificios recibido en nuestras fábricas para su reciclaje y peso seco estimado de los medios de cultivo de lana de roca reciclados. Los valores de 2018 y 2019 se han ajustado excluyendo los residuos de embalajes recuperados (plástico y palets).

⁵ El impacto que los productos acústicos que hemos vendido tienen en las condiciones de aprendizaje se ha calculado mediante la metodología desarrollada por Ramboll, la cual también valida el resultado anual. En 2020, Ramboll actualizó algunos de los estudios de investigación subyacentes respecto a la metodología que se había aplicado en 2018 y 2019. Visita <https://www.rockwool.com/group/acoustic-impact/>

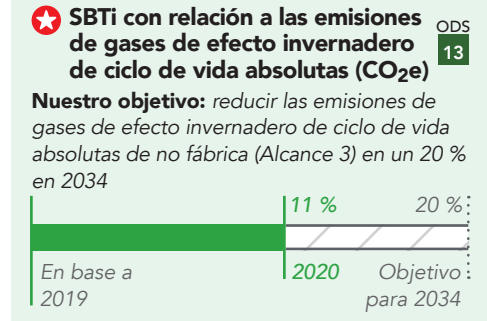
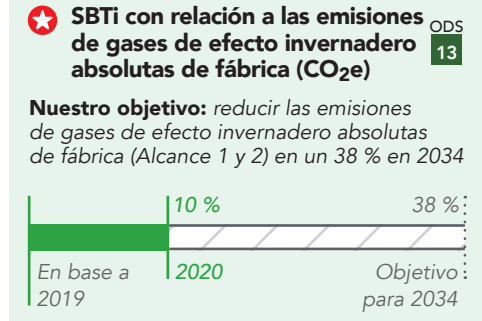
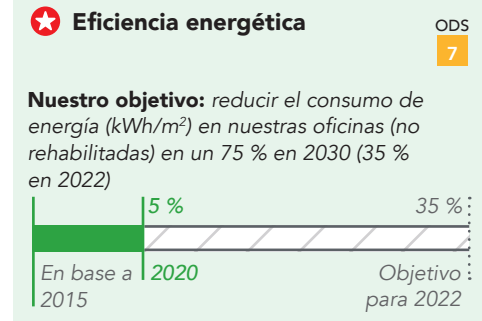
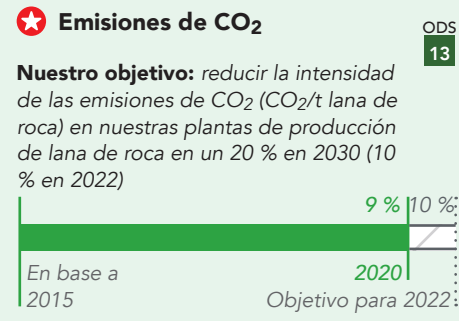
⁶ La contribución a la creación de empleo y al crecimiento generados a partir de las actividades globales de ROCKWOOL Group se ha calculado siguiendo una metodología desarrollada por la Copenhagen Economics. Visita <https://www.rockwool.com/group/socioeconomic-impact/>

Rendimiento operativo: Clima y energía

La reducción de las emisiones relacionadas con la producción ha sido durante mucho tiempo uno de nuestros objetivos para combatir el cambio climático. Con el fin de hacer realidad este objetivo a largo plazo y guiar nuestros compromisos climáticos, en 2020 nos incorporamos a la iniciativa de objetivos basados en la ciencia (SBTi). Como resultado de ello, nos hemos fijado objetivos basados en la ciencia y orientados a reducir las emisiones de gases de efecto invernadero absolutas de fábrica (Alcance 1 y 2) en un 38 % y las emisiones de gases de efecto invernadero de ciclo de vida absolutas de no fábrica (Alcance 3) en un 20 % antes de 2034, ambas en base a 2019. Estos objetivos equivalen a una ambiciosa reducción de una tercera parte de las emisiones de gases de efecto invernadero de ciclo de vida de ROCKWOOL antes de 2034.

Ya estamos recogiendo los frutos de las sustanciales inversiones realizadas en la nueva tecnología. En diciembre 2020, iniciamos la producción en el mayor fundidor eléctrico del sector, una inversión que contó con el apoyo del Ministerio Noruego del Clima y de la empresa pública energética del mismo país, ENOVA. También hemos desarrollado una tecnología de fusión de carburante flexible líder del mercado que nos permite sustituir el carbón por combustibles con menor intensidad de carbono, como el gas natural o el biogás, en las mismas instalaciones en las que se emplea esta tecnología. En 2020, convertimos nuestras dos fábricas danesas al gas natural y, en enero de 2021, al biogás climáticamente neutro certificado.

Progresos experimentados con relación a los objetivos de sostenibilidad



En 2020, nuestras emisiones de gases de efecto invernadero absolutas de fábrica (Alcances 1 y 2) se vieron reducidas en un 10 %, mientras que las emisiones de gases de efecto invernadero de ciclo de vida absolutas de no fábrica (Alcance 3) experimentaron una reducción de un 11 %, ambas en base a 2019.

Estos objetivos de reducción de emisiones de gases de efecto invernadero absolutas complementan nuestros objetivos de sostenibilidad con el fin de mejorar la intensidad del carbono (tonelada de CO₂ por tonelada de lana de roca producida) en nuestras plantas de producción de lana de roca en un 20 % antes de 2030, con un objetivo intermedio de un 10 % antes de 2022, ambas en relación a 2015. En 2020, nuestra intensidad de carbono mejoró, llegando a una intensidad general de un 9 % menos que en 2015. Algunos ejemplos de factores clave que contribuyeron a estas mejoras son:

- Conversión de nuestras dos fábricas danesas al gas natural;
- Mejoras en el proceso de fusión y la eficiencia de la producción en nuestras fábricas de Elabuga (Rusia) y Grand Forks (Columbia Británica, Canadá); y,
- Compra de Denominaciones de origen para la electricidad que consumimos en nuestras planta de Noruega y Polonia.

El declive de los volúmenes de producción en 2020 redujo el impacto positivo de estas acciones en el objetivo de la intensidad de CO₂, a la vez que tuvo un impacto positivo en los objetivos de reducción de emisiones de gases de efecto invernadero absolutas.

A pesar de los retrasos sufridos con relación a la fecha prevista de finalización de la rehabilitación de las oficinas en 2020, a principios de 2021 se aprobaron seis inversiones y se llevaron a cabo dos rehabilitaciones de oficinas.

Categoría	Indicador	Número de divulgación GRI	Valor	2018	2019	2020	Nota
Emisiones de gases de efecto invernadero	Total de emisiones de gases de efecto invernadero directas e indirectas (GHG)	305-1, 305-2	Mt CO ₂ e	2,22	2,05	1,85	1, 2
	Reducción total de emisiones de gases de efecto invernadero directas e indirectas (GHG) (Alcance 1+2), (SBTi)	305-1, 305-2	Índice			90	1, 3
	Total de emisiones de CO ₂ directas e indirectas	305-2	Mt CO ₂	1,89	1,74	1,56	1, 2
	CO ₂ directas (Alcance 1)	305-1	Mt CO ₂	1,54	1,41	1,35	1, 2
	CO ₂ indirectas (Alcance 2), emisiones basadas en el mercado	305-2	Mt CO ₂	0,34	0,33	0,21	1
	CO ₂ indirectas (Alcance 2), emisiones basadas en la ubicación	305-2	Mt CO ₂	0,37	0,34	0,30	
	Intensidad de CO ₂ directa (Alcance 1) por tonelada de lana de roca	305-4	Índice	97	96	97	1, 4
	Intensidad de CO ₂ indirecta (Alcance 2) por tonelada de lana de roca	305-4	Índice	91	93	64	1
	Intensidad de CO ₂ directa e indirecta (Alcance 1+2) por tonelada de lana de roca	305-4	Índice	96	96	91	1, 6
Energía	Total de emisiones de gases de efecto invernadero (GHG) indirectas (Alcance 3)	305-3	Mt CO ₂ e		0,97	0,87	1
	Reducción total de emisiones de gases de efecto invernadero (GHG) indirectas (Alcance 3), (SBTi)	305-3	Índice			89	1, 3
	Consumo de energía	302-1	GWh	5 428	5 064	4 835	1
	Energía por tonelada de lana de roca	302-3	Índice	98	99	100	1
	Eficiencia energética en nuestros edificios	NP	Índice	100	94	95	5, 6

¹ La nueva fábrica en Rumania empezó a operar en 2019 y está incluida en los datos de 2019 y 2020.
² Se llevaron a cabo ajustes menores con el fin de alinear las emisiones verificadas por el Régimen de Comercio de Derechos de Emisión de la Unión Europea tras la publicación del informe de sostenibilidad de 2019.
³ En base a 2019. Los datos del Alcance 3 excluyen las fábricas suiza y china adquiridas en 2017 y 2018 respectivamente.

⁴ Valor de 2018 corregido.
⁵ Inconsistencias en la documentación han resultado en menores mejoras en 2020 en comparación con 2019.
⁶ En base a 2015.

Rendimiento operativo: Gestión medioambiental

El trabajo de gestión medioambiental de ROCKWOOL sigue las directrices marcadas por la Política de Seguridad, Salud y Medioambiente (SHE) y la norma ISO 14001:2015 con el objetivo general de minimizar los impactos medioambientales de nuestra producción.

Nuestras plantas de producción están sujetas a estrictas regulaciones relacionadas con la calidad del aire con el fin de proteger grupos sensibles de la población, la fauna y el medioambiente a nivel local. Además de cumplir, como mínimo, con la legislación local, nacional e internacional, disponemos de requisitos internos mínimos obligatorios aplicables a varias áreas medioambientales. En casos en que nuestros propios requisitos exceden los requisitos legales, nuestros requisitos prevalecen.

Realizamos evaluaciones de riesgo en materia de seguridad, salud y medioambiente en cada una de nuestras fábricas, llevamos a cabo auditorías de sus respectivos rendimientos y abordamos todos aquellos casos de no cumplimiento y no conformidad. Las auditorías están basadas en la norma ISO 14001:2015 e incorporan nuestros propios estándares y políticas, así como también todos los requerimientos legales locales. En 2020, el 77 % de nuestras plantas de producción de lana de roca recibieron, como mínimo, una certificación externa en materia de gestión de la seguridad, la salud, el medioambiente o la energía, y varias de estas plantas recibieron certificaciones en todas estas materias.

Debido a la pandemia causada por el COVID-19, nos vimos obligados a aplazar las auditorías internas de Salud, Seguridad y Medioambiente (SSM) del Grupo que teníamos programadas. En 2020, realizamos 183 auditorías, que fueron una combinación de inspecciones específicas del COVID-19 y auditorías sobre Salud, Seguridad y Medioambiente (SSM) realizadas por las respectivas autoridades competentes.

Gestión del agua

El enfoque principal de nuestra estrategia de gestión de aguas es reducir el uso de agua potable y garantizar que no se produzcan descargas de aguas residuales en el medioambiente. Por lo tanto, hemos diseñado nuestros procesos de producción

con el fin de que generen una descarga de agua residual cero al medioambiente. En la mayoría de nuestras plantas, reciclamos el agua de la producción en un sistema de circuito cerrado que permite que la mayoría del agua se evapore como parte del proceso. Por lo que respecta al resto de las instalaciones, las aguas residuales se descargan a las plantas públicas de tratamiento de aguas residuales. Como resultado, el agua efluente no es en nuestro caso ningún problema.

En 2016 nos fijamos el objetivo de sostenibilidad de reducir la intensidad de agua por tonelada de lana de roca en un 20 % antes de 2030, con un objetivo intermedio del 10 % antes de 2022. Nuestra fábrica de Tapolca (Hungría) redujo su intensidad de agua en un 34 % en 2020, principalmente gracias a la implementación de un sistema de refrigeración cerrado.

Las fugas de agua en nuestra fábrica de Saint-Eloy les Mines (Francia) contribuyeron a incrementar la intensidad de agua en la primera mitad de 2020. En la segunda mitad del año, sin embargo, implementamos medidas de mejora que nos permitieron corregir parcialmente ese aumento.

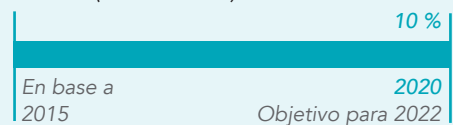
No obstante, más del 70 % de nuestras fábricas han logrado unas mejoras significativas en sus respectivos índices de intensidad de agua, llevándonos a satisfacer el objetivo intermedio que nos habíamos marcado dos años antes de lo previsto. Continuaremos centrándonos en mejorar la intensidad de agua a fin de satisfacer nuestro objetivo para 2030.

En 2020, el 6% de nuestra agua procedió de la cosecha de lluvia

Progresos experimentados con relación a los objetivos de sostenibilidad

★ Consumo de agua ODS 6

Nuestro objetivo: reducir la intensidad del agua (m³/t lana de roca) en nuestras plantas de producción de lana de roca en un 20 % en 2030 (10 % en 2022)



Categoría	Indicador	Número de divulgación GRI	Valor	2018	2019	2020	Nota
No cumplimiento de leyes y regulaciones medioambientales	Fábricas con certificaciones ISO 14001 y/o ISO 45001 y/o ISO 50001	NP	Número	22	23	24	1
	Porcentaje de fábricas con certificaciones ISO 14001 y/o ISO 45001 y/o ISO 50001	NP	%	78	79	77	
	Auditorías de medioambiente, salud, seguridad	NP	Número	186	201	183	
	Sanciones - valor monetario	307-1	k euros	2	8	20	
	Sanciones no monetarias	NP	Número	0	5	4	
Emisiones de aire	Intensidad de NOx	305-7	Índice	130	103	115	2, 3
	Intensidad del SO ₂	305-7	Índice	68	66	86	2, 3
	Intensidad de CO	305-7	Índice	3	4	3	2, 3
	Intensidad de amoníaco	305-7	Índice	93	90	90	2, 3
	Intensidad de fenol	305-7	Índice	98	81	80	2, 3
	Intensidad de formaldehído	305-7	Índice	79	90	106	2, 3
	Intensidad de materia particulada (PM10)	305-7	Índice	122	110	112	2, 3
Consumo de agua	Consumo total de agua	303-5	Millones de m ³	3,94	3,49	3,23	4
	Intensidad del agua (m ³ /T de lana de roca)	303-5	Índice	97	93	90	4, 5
	Consumo de agua, excluyendo el agua de la lluvia	303-5	Millones de m ³	3,78	3,33	3,05	4
	Consumo total de agua de todas las áreas con estrés hídrico	303-5	Millones de m ³	0,28	0,23	0,22	4
Retirada de agua	Abstracción del agua del suelo	303-3	Millones de m ³	1,29	1,04	0,99	4
	Agua municipal y/o utilidades	303-3	Millones de m ³	2,21	1,97	1,77	4
	Abstracción de agua de la lluvia	303-3	Millones de m ³	0,16	0,16	0,18	4
	Abstracción de aguas superficiales	303-3	Millones de m ³	0,29	0,31	0,29	4

¹ 24 fábricas tienen certificación ISO 14001 (Gestión medioambiental), 11 fábricas tienen certificación ISO 45001 (Gestión de la seguridad y la salud ocupacional) y 9 fábricas tienen certificación ISO 50001 (Gestión energética).

² La nueva fábrica en Rumanía solo se ha incluido en los datos de 2020. Los datos de 2019 y 2020 también incluyen una fábrica comprada en China en 2018.

³ Los datos de las emisiones de aire contienen ciertas incertidumbres y dependen de los métodos nacionalmente prescritos, la frecuencia de las tomas de muestras, los métodos de toma de muestras y los laboratorios. Las mediciones de las emisiones pueden variar ostensiblemente en función de la representatividad de los ejemplos tomados, las mediciones de flujos y las técnicas de muestreo, así como el método de análisis.

⁴ La nueva fábrica en Rumanía empezó a operar en 2019 y está incluida en los datos 2019 y 2020.

⁵ En base a 2015.

**Rendimiento operativo:
Residuos y reciclaje**

Programas de residuos recuperados

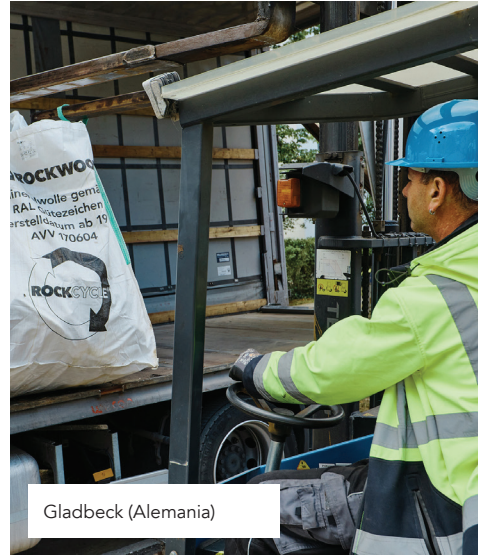
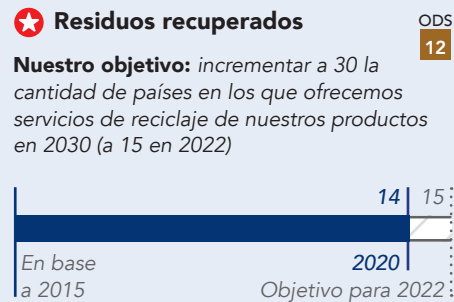
ROCKWOOL se ha fijado el objetivo de ofrecer servicios completos de reciclaje para nuestros productos en 30 países antes de 2030. Desde establecer dicho compromiso en 2016, hemos estado trabajando en varios mercados con el fin de desarrollar las capacidades y competencias necesarias para implementar sistemas de recogida efectivos.

En 2020 introdujimos nuevos servicios de recuperación de residuos en Italia, Austria y el Reino Unido, con lo que el número total de países en los que ofrecemos el servicio Rockcycle® ya ha ascendido a 14. Esto significa que estamos en camino de alcanzar el objetivo intermedio de 15 países que nos marcamos para 2022.

A lo largo del próximo año ampliaremos todavía más nuestro servicio Rockcycle® y realizaremos mejoras operativas en nuestros servicios ya existentes.

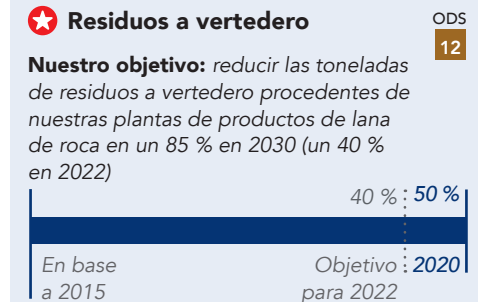
Los esfuerzos que llevamos a cabo con el fin de incrementar el reciclaje de los productos de lana de roca no se limitan a los productos en sí. En 2020, en nuestra fábrica de Roermond (Países Bajos), empezamos a usar embalaje transparente en una de las gamas de nuestros productos, consiguiendo de este modo reducir tanto la cantidad de tintas que utilizamos como su cobertura en los embalajes. Esto ha permitido incrementar la reciclabilidad del plástico.

Progresos experimentados con relación a los objetivos de sostenibilidad



Los residuos de producción a vertedero

También nos hemos marcado el objetivo de reducir los residuos relacionados con nuestras operaciones que llevamos a vertedero en un 85 % antes de 2030, en comparación con 2015, con un objetivo intermedio de una reducción del 40 % antes de 2022. En 2020, dos años antes de lo previsto, alcanzamos nuestro objetivo intermedio, reduciendo en un 50 % todos los residuos que llevamos a vertedero. En el futuro próximo continuaremos esforzándonos para satisfacer el objetivo que nos hemos fijado para 2030.



tenemos en nuestra fábrica de Troitsk (Rusia). En 2020 finalizamos la construcción de una nueva planta de briquetas, la cual nos ha permitido refundir los residuos de la lana de roca y de este modo garantizar un sistema de residuos de lana de circuito cerrado.

En nuestra fábrica de Guangzhou (China), la cantidad de residuos llevados a vertedero ha experimentado una reducción significativa gracias a una asociación con un contratista externo que reciclará los residuos generando briquetas.

Categoría	Indicador	Número de divulgación GRI	Valor	2018	2019	2020	Nota
Residuos	Generación total de residuos	306-2	t	218 501	208 536	172 492	
	Total de residuos peligrosos generados	306-2	t	18 236	21 148	12 573	
	Residuos a vertederos	306-2	t	95 830	78 387	45 821	1, 2
	Residuos de fábricas a vertederos	306-2	Índice	105	84	50	1, 2, 3
	Residuos para reciclaje externo	306-2	t	87 123	103 784	85 414	
	Residuos para recuperación externa (energía)	306-2	t	2997	2652	675	
	Otras formas externas de eliminar residuos	NP	t	33 141	23 713	40 582	

¹ Base ajustada debido a inconsistencias en los datos.
² La nueva fábrica en Rumanía empezó a operar en 2019 y está incluida en los datos de 2019 y 2020.
³ En base a 2015.

Categoría	Indicador	Número de divulgación GRI	Valor	2018	2019	2020	Nota
Reciclaje	Reciclaje de residuos procedentes de otros sectores	NP	t	622 559	627 485	573 649	1
	Promedio porcentual de contenido reciclado	301-2	%	24	26	25	
	Lana de roca post-consumidor recuperada y reciclada	306-2	t	123 000	152 000	163 000	2
	Número de países con programas integrales de recuperación de residuos de aislamientos	NP	Países	11	11	14	3

¹ Los datos 2019 fueron ajustados.
² Excluye los residuos de producción reciclados internamente. Los valores de 2018 y 2019 se han ajustado excluyendo los residuos de embalajes recuperados (plástico y palets).
³ En base a 2015.

**Rendimiento operativo:
Cuestiones sociales y de seguridad**

Nos esforzamos continuamente en proteger a nuestros empleados y garantizar un entorno laboral productivo e inclusivo para todos y todas.

Nuestro compromiso con los Derechos Humanos

En 2020, publicamos nuestro enfoque sobre Derechos Humanos en forma de un Compromiso con los Derechos Humanos que hemos mantenido a nivel interno durante varios años. Apoyamos la Declaración Universal de Naciones Unidas de los Derechos Humanos y los principios universales que se definen en el Pacto Global de la ONU con relación a derechos humanos, trabajo, medioambiente y anticorrupción. Estamos en contra de cualquier tipo de discriminación por motivo de edad, género, raza, color de la piel, religión, ideología política, origen social o cualquier otro rasgo personal. Nuestros empleados tienen derecho a la negociación colectiva y a la libertad de asociación. Nos oponemos al trabajo infantil y no recurrimos a trabajos forzados u obligatorios, ni colaboramos a sabiendas con empresas que sí lo hagan.

Como es el caso con todas las políticas de ROCKWOOL Group, el Director General de cada unidad de negocio y de cada Función de Grupo son las personas responsables de garantizar que nuestro compromiso con los Derechos Humanos sea plenamente entendido e implementado. Estas personas también serán las responsables de informar acerca de cualquier incumplimiento de las políticas y del código de conducta del Grupo que pudiera producirse.

Aportamos diversidad a la industria

Deseamos alcanzar un mayor grado de diversidad entre nuestra plantilla de trabajadores, tanto en relación con el género, la edad y el origen étnico como por lo que respecta a la formación académica y educativa, la experiencia y la personalidad. Trabajamos continuamente para proteger la diversidad dentro de nuestros equipos de gestión y dirección y en todos los departamentos de nuestro Grupo, y ofrecer oportunidades de formación y desarrollo profesional a todos nuestros empleados.

En 2020, la proporción general de mujeres:hombres en la compañía permaneció a niveles estables de 18:82. En los cargos intermedios, la proporción de mujeres es superior y también permaneció a niveles estables. En 2018, la Dirección del Grupo se fijó el objetivo de conseguir que los cargos ejecutivos y medios estuvieran ocupados por entre un 25 y un 35 % de mujeres. En 2020, el 27 % de todos los cargos ejecutivos de nivel medio estaban ocupados por mujeres, incluyendo un 44 % de nuevas empleadas. En 2020, como en 2019, dos de los cargos de la Dirección del Grupo estuvieron ocupados por mujeres.

Otro de los objetivos que nos marcamos para 2020 fue el de, antes de que terminara el año, poder contar con como mínimo una accionista elegida miembro de la Junta de directores, objetivo que alcanzamos en abril cuando Rebekka Herlofsen pasó a formar parte de la Junta. Ahora nos hemos fijado el nuevo objetivo de conseguir que, antes de 2024, un 33 % de los accionistas elegidos miembros de la Junta de directores sean mujeres.

Categoría	Indicador	Número de divulgación GRI	Valor	2018	2019	2020
Diversidad en el lugar de trabajo	Porcentaje de mujeres que ocupan cargos ejecutivos y directivos medios	N/P	%	27	27	27
	Porcentaje de mujeres que han sido contratadas recientemente para ocupar cargos directivos medios	N/P	%	39	29	44



Premio HR Brand, ROCKWOOL Russia

ROCKWOOL Russia gana el premio HR Brand 2019

En septiembre 2020, ROCKWOOL Russia ganó el premio HR Brand 2019 gracias a su campaña sobre desarrollo sostenible, basada en la campaña #iRockGlobalGoals del Grupo. Esta campaña se centra en ayudar a los empleados a integrar más

hábitos sostenibles, tanto en su vida laboral como en su vida privada. Con esta finalidad, el departamento de RR. HH. de ROCKWOOL Russia introdujo varios programas, talleres y seminarios educativos con el objetivo de ampliar los conocimientos de los empleados acerca de la sostenibilidad y de cómo implementar acciones sostenibles en sus rutinas cotidianas, como por ejemplo usando la electricidad y el agua de manera más eficiente, reciclando residuos, etc.

El premio HR Brand es uno de los premios más prestigiosos del país y lo otorga cada año la página web de RR. HH. y contratación más importante del país en reconocimiento a la aplicación de buenas prácticas en la gestión de personal y RR. HH. ROCKWOOL Russia quedó primera de una lista de 146 nominados.



Lugares de trabajo seguros y saludables

ROCKWOOL Group emplea a 11 500 personas aproximadamente. Como empresa industrial que somos, reconocemos que nuestros empleados están sujetos a riesgos potenciales de seguridad. Nos tomamos estos riesgos muy seriamente y trabajamos incesantemente para crear lugares y condiciones de trabajo seguros y saludables para todos los empleados y contratistas en todo el mundo.

Nuestro enfoque sobre salud y seguridad sigue las directrices de nuestra Política de seguridad, salud y medioambiente. Los Directores Generales de nuestras compañías son responsables de garantizar que sus unidades de negocio operen de conformidad con la política del Grupo, se implementen correctamente los procedimientos de salud y seguridad, se lleven a cabo evaluaciones de riesgos relevantes y se ofrezca a los empleados cursos de formación periódicos sobre salud y seguridad.

Cada año, evaluamos el rendimiento de la seguridad en nuestras fábricas con relación a tres criterios clave: el Índice de frecuencia de tiempo no productivo a causa de accidentes (LTI), el Índice de tiempo restringido por días de ausencia (DART) y el Índice de asistencia médica (MT). Las fábricas han demostrado un alto nivel de compromiso y progreso con relación a la seguridad, su planificación para minimizar los riesgos de seguridad, la formación para empleados y la resolución de cualquier incidente de seguridad, y por ello han sido galardonadas por el Grupo con nuestro premio Gold. Los premios al rendimiento de la seguridad de 2020 se entregarán en abril 2021.

En 2020, la pandemia causada por el COVI-19 introdujo nuevos riesgos de salud sin precedentes

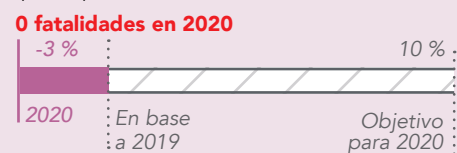
que llevaron a muchos empleados a tener que trabajar desde sus hogares durante buena parte del año. Durante la segunda parte del año, todas nuestras fábricas reanudaron sus procesos de producción y los brotes locales de COVID-19 pudieron gestionarse de manera efectiva y priorizando siempre la salud de los empleados.

Tenemos un objetivo anual de cero fatalidades y hemos experimentado una mejora del 10 % con relación al índice de frecuencia de tiempo no productivo a causa de accidentes (LTI). No sufrimos ninguna fatalidad en 2020 y, aunque en comparación con 2019 sí reducimos el índice de frecuencia de tiempo no productivo a causa de incidentes, este índice LTI, basado en la cantidad de horas trabajadas, fue un 3 % superior al de 2020, a 3,0. Dada la disminución de la demanda durante la pandemia, algunas de nuestras fábricas tuvieron que reducir sus horas de producción, conllevando un descenso también en la cantidad de horas trabajadas.

Progresos experimentados con relación a los objetivos de sostenibilidad

★ Seguridad, salud y bienestar ODS **8**

Nuestro objetivo: reducir en un 10 % el índice de frecuencia de tiempo no productivo a causa de accidentes (LTI) y asegurarnos de que se produzcan 0 muertes al año



ROCKWOOL Poland ha sido premiada con el galardón Trustworthy Employer

En 2020, ROCKWOOL Poland recibió el premio Trustworthy Employer en la categoría de Seguridad. El premio es una iniciativa de la Cámara de Comercio de Polonia y la Fundación del Emblema Promocional de Polonia 'Teraz Polska' en colaboración con organizaciones no

gubernamentales, universidades y ministerios. El premio es un reconocimiento a las excelentes políticas de salud y seguridad, y a unas soluciones efectivas e innovadoras. ROCKWOOL Poland recibió el premio por el programa de formación que reciben sus empleados, centrado en fomentar un comportamiento y una cultura seguras.

Implicación con la comunidad

Las fábricas de ROCKWOOL forman parte esencial del éxito de nuestro Grupo, además de también beneficiar directamente a las comunidades locales a través de la creación de empleo y la aportación de inversiones. Trabajamos duro para mantener unas relaciones positivas y constructivas con estas comunidades locales, tanto en las fábricas existentes como en las nuevas fábricas que estamos construyendo.

En 2020, nuestra fábrica de Moss (Noruega) fue galardonada con el premio Entrepreneurship and Business, que se otorga a las compañías de la región de Moss, a modo de reconocimiento por los esfuerzos que ROCKWOOL Moss había realizado en los campos de la innovación, la emprendeduría y la generación de empleo en la región. Asimismo, ROCKWOOL France fue premiada con la certificación EcoVadis Gold por sus compromisos con la protección del medioambiente y la circularidad, tanto a nivel de comunidad local como internacional.

En relación a la nueva planta de producción de ROCKWOOL en West Virginia (EE. UU.), cuya construcción está a punto de finalizar, un grupo de residentes de la región presentó una reclamación ante el Instituto Danés de Mediación y Gestión de Reclamaciones para Conductas Empresariales Responsables alegando el no cumplimiento de varias Directrices de la OCDE con relación a compañías multinacionales. Aunque se espera que la resolución se haga pública a mediados de 2021, estamos plenamente convencidos de que hemos planificado y estamos ejecutando este

proyecto respetando todos los requerimientos locales e internacionales aplicables. Esperamos poder tener la fábrica preparada a mediados de año, y nos complace observar el interés que la oferta de empleo y las oportunidades de desarrollo económico han despertado entre la población de la comunidad.

En 2020, tal y como también sucedió en años anteriores, el 23 % de nuestros dividendos se destinaron a la ROCKWOOL Foundation a fin de contribuir al trabajo que realiza esta fundación, p. ej., desarrollando iniciativas para apoyar la participación activa de los niños en la sociedad a través de la educación, el empleo y la implicación en la comunidad. Para más información acerca de las iniciativas y programas de la ROCKWOOL Foundation, visita www.rockwoolfonden.dk/en.



Categoría	Indicador	Número de divulgación GRI	Valor	2018	2019	2020	Nota
Seguridad en el lugar de trabajo	Fatalidades	403-9	Número	1	1	-	
	Frecuencia de LTI: empleados y contratistas (por millones de horas trabajadas)	403-9	N.º/ millones horas	3,5	2,9	3,0	1
	Mejora anual en frecuencia de tiempo no productivo a causa de accidentes (LTI)	403-9	%	12	17	-3	1

¹ La nueva fábrica en Rumanía empezó a operar en 2019 y está incluida en los datos 2019 y 2020.

Rendimiento operativo: Gobernanza corporativa

Ética corporativa

Nuestro Código de conducta establece que ROCKWOOL Group debe actuar empresarialmente con integridad. Incluye las políticas del Grupo sobre anti-corrupción, obsequios y hospitalidad, conflicto de intereses, leyes sobre competencia, privacidad de datos, derechos humanos, derechos laborales, salud y seguridad, y el medioambiente.

A lo largo de todo 2020, y como parte de su proceso de iniciación en la empresa, todos los nuevos empleados realizaron un curso de formación online sobre el Código de Conducta. Esto enfatiza la importancia de nuestro Código de Conducta desde el principio. Tras las sesiones de formación online que realizamos a nivel global en 2019, a principios de 2021 pedimos a 6000 empleados que realizaran nuestro curso de formación online sobre Código de Conducta.

Pedimos y solicitamos a todos los empleados que informen sobre todas aquellas actividades que están seguros o sospechan que suponen una violación del Código de Conducta de ROCKWOOL. Los empleados pueden informar al Oficial de Integridad del Grupo sobre todas las dudas que tengan al respecto o, si lo prefieren, pueden usar el procedimiento de denuncia confidencial del que disponemos. No aceptamos ningún tipo de consecuencia de empleo negativa para los empleados que informen de buena fe acerca de casos que sean sospechosos o efectivos de no cumplimiento.

En 2020 actualizamos nuestra herramienta de denuncia anónima para que los empleados y terceras partes pudieran informar online o mediante la app de denuncias confidenciales RockEthics acerca cualquier caso que fuera sospechoso de incumplir el Código de Conducta. Es posible informar de dichos casos de forma confidencial y en varios idiomas.

En 2020, recibimos 16 denuncias de casos potenciales a través del sistema de denuncia confidencial. 9 de esas denuncias se realizaron bajo la política de denuncia confidencial y fueron tratadas mediante el procedimiento habitual establecido antes de que el Comité de integridad tomara una decisión al respecto. Entre estos 9 casos (4 menos que los 13 que se denunciaron en 2019) incluyen dos

casos de fraude, dos de conflicto de intereses, dos más de cuestiones de seguridad, dos más de acoso y, finalmente, uno de soborno. La mayoría de casos ya han sido investigados y cerrados, mientras que otros todavía están bajo investigación en estos momentos. Hasta ahora, dos empleados han sido despedidos y otro más ha sido sometido a acciones disciplinarias. Otros casos han terminado en acciones meramente correctivas.

Trabajar con terceros

ROCKWOOL Group tiene un nivel de tolerancia cero ante cualquier tipo de fraude, corrupción, soborno y facilitación de pagos. Nuestra política anti-corrupción también es aplicable a los proveedores, agentes y otros terceros. En 2020 actualizamos nuestra evaluación de riesgos de fraude, corrupción y soborno. A continuación realizamos entrevistas con los equipos de los departamentos de ventas, contabilidad, asesoría jurídica y dirección de todo el Grupo. Como resultado de la actualización de dicha evaluación de riesgos, hemos pasado a implementar nuevas medidas que nos permitirán reducir el riesgo de corrupción y soborno.

Respeto por los Derechos Humanos y la debida diligencia de la cadena de suministro

Estamos firmemente comprometidos y respetamos la Declaración Universal de Naciones Unidas de los Derechos Humanos y el Pacto Global de la ONU. Esperamos que nuestros proveedores apliquen los mismos estándares en sus propias cadenas de suministro y así lo manifestamos en nuestro Código de Conducta del Proveedor.

En 2019, evaluamos los riesgos de sostenibilidad con relación a tres áreas generales: los derechos humanos y laborales; el medioambiente; y la política de anticorrupción y sobornos en todos los países en los que actualmente operamos, y el tipo de materiales y servicios que suministramos. Este trabajo ha tenido como resultado el desarrollo de una herramienta matriz de riesgo que usaremos para gestionar y limitar proactivamente los riesgos relacionados con la sostenibilidad en los proveedores de categoría de riesgo alto.

La integración de la herramienta matriz de riesgo en los procesos de debida diligencia del proveedor se ha visto retrasada y ahora está previsto que entre en funcionamiento en 2021.

Impuestos responsables

En ROCKWOOL Group estamos plenamente convencidos de que una ciudadanía corporativa responsable incluye la puesta en práctica de una gestión fiscal responsable y, por lo tanto, pagar impuestos de manera oportuna.

Respecto a la sostenibilidad, reconocemos que los impuestos son la fuente principal de ingresos de los gobiernos de todo el mundo y que, por lo tanto, son un elemento clave para la consecución de los ODS de la ONU. Como tal, con el pago de los importes impositivos correctos, en el lugar correcto, y dentro de los plazos correctos, ROCKWOOL desea mostrar su total apoyo a la capacidad de los gobiernos para poner en marcha iniciativas que contribuyan a alcanzar todos los ODS.

Hemos aplicado procesos y controles para garantizar un cumplimiento exacto y oportuno de nuestras responsabilidades fiscales. Cuando debemos decidir dónde ubicar nuestras entidades ROCKWOOL, nos guiamos por consideraciones comerciales y no por el deseo de poner en práctica una planificación impositiva agresiva. ROCKWOOL no dispone de representación legal en ninguno de los países que aparecen en la lista negra de la UE de jurisdicciones no cooperativas y monitorizamos de manera activa tanto la lista de jurisdicciones no cooperativas de tanto la UE como de la OCDE.

Intentamos establecer relaciones cooperativas abiertas y sinceras con las autoridades fiscales. Somos totalmente transparentes respecto a nuestras situaciones tributarias y, cuando se nos solicita documentación o explicaciones, facilitamos siempre toda la información necesaria con la máxima celeridad y transparencia.

La Política fiscal del Grupo establece nuestras políticas directrices generales por lo que respecta a la gobernanza y el control fiscales.

El Director Financiero y el departamento fiscal del Grupo, en estrecha colaboración con los directores financieros de las diferentes unidades de negocio de ROCKWOOL en todo el mundo, gestionan y monitorizan operativamente todas las cuestiones fiscales, incluidos la gobernanza, el riesgo y los controles.

Las áreas clave de nuestro enfoque sobre gestión fiscal en 2020 fueron:

1. Procesos de cumplimiento con nuestras obligaciones fiscales: En 2020 empezamos a elaborar un Marco de Control Fiscal que nos proporcionó una visión general centralizada de los requisitos y los riesgos relacionados con el cumplimiento de nuestras obligaciones fiscales. En base a ello, introdujimos nuevos controles, procesos e instrucciones para que el personal pudiera garantizar el cumplimiento, la idoneidad y la eficiencia de nuestro trabajo.

2. Cumplimiento con las tarifas de transferencias según las directrices de la OCDE y la legislación local aplicable: Intentamos garantizar la estabilidad en la interpretación de los ajustes de las tarifas de transferencias a través de celebrar acuerdos de precios avanzados (APA) en países que son clave en nuestras operaciones comerciales.

3. Incentivos fiscales: Durante 2020, y como resultado de la pandemia del COVID-19, varios gobiernos ofrecieron paquetes de asistencia fiscal en los países en los que ROCKWOOL opera. Hicimos uso de varias normas que nos eran beneficiosas, concretamente: el aplazamiento de los pagos a cuenta relativos al impuesto corporativo sobre la renta y la liquidación del IVA; el aplazamiento de la presentación de las devoluciones de impuestos y del IVA, la documentación de las tarifas de transferencias y de la Directiva de la UE sobre la solicitud de información relativa a disposiciones fiscales transfronterizas (DAC6).

Categoría	Indicador	Número de divulgación GRI	Valor	2018	2019	2020
Anticorrupción	Incidentes confirmados de corrupción y acciones tomadas	205-3	Número	2	2	1
Divulgaciones de enfoque de gestión	Valor monetario de sanciones significativas y número total de sanciones no monetarias por el no cumplimiento de la ley y regulaciones vigentes.	419-1	k euros	-	-	-
	Acciones legales en caso de conductas contra la libre competencia, la confianza y las prácticas monopolísticas.	206-1	k euros	-	-	-

Principios de contabilidad

Período de elaboración de informe

Nuestro informe cubre el período comprendido entre el 1 de enero de 2020 y el 31 de diciembre de 2020.

El informe se centra en los temas que consideramos más importantes y centrales para nuestro negocio y nuestra sociedad, y toma en consideración las aportaciones de todos nuestros accionistas y partes implicadas. Nos comprometemos a comunicar abiertamente nuestro rendimiento con el fin de proporcionar a las partes implicadas toda la información suficiente y necesaria sobre el rendimiento de sostenibilidad del Grupo, a fin de que dichas partes puedan formarse una opinión propia acerca de la posición, el progreso y el papel de la sostenibilidad de ROCKWOOL en las sociedades en las que operamos.

Entre las entidades que se incluyen en los datos de rendimiento de este informe se encuentran las empresas subsidiarias de ROCKWOOL Group.

Comentarios sobre el alcance y los límites de los datos medioambientales

En 2020, 30 de las 31 fábricas de lana de roca se incluyeron en el alcance de las emisiones de CO₂ (Alcance 1 y Alcance 2), así como en los indicadores medioambientales del consumo de agua y de residuos a vertedero, mientras que las 31 fábricas de lana de roca se incluyeron en el alcance de las emisiones de aire y de los residuos recuperados. Las actividades relacionadas con la fabricación de paneles y embellecedores se excluyeron, ya que se considera que su contribución a dichos indicadores medioambientales es insignificante.

Nuestra nueva fábrica en Rumanía empezó a operar en Septiembre 2019 y se ha incluido a partir de 2020. La fábrica china adquirida en el cuarto trimestre de 2018 está incluida en los indicadores de cumplimiento, de emisiones de aire y de residuos recuperados, pero todavía no se ha incluido en los indicadores medioambientales de emisiones de CO₂, consumo de agua y residuos a vertedero. Nuestro objetivo es integrar las adquisiciones en nuestros informes lo antes

posible.

El alcance del objetivo de eficiencia energética cubre la totalidad de los edificios de oficinas de propiedad, los cuales no son edificios alquilados y tienen un rendimiento de eficiencia energética superior a 75 kWh/m²/año.

Las emisiones de gas invernadero (GHG) de ciclo de vida (Alcance 3) se recopilan y calculan teniendo en cuenta las emisiones GHG absolutas aguas arriba y aguas abajo del Grupo dentro del año sobre el que se elabora el informe. Según el Protocolo de Gases de Efecto Invernadero, las emisiones de Alcance 3 incluyen todas las emisiones indirectas que se producen en la cadena de valor del Grupo y están clasificadas dentro de 15 categorías¹.

Comentarios sobre el alcance y los límites de los datos de seguridad

Todas las ubicaciones de ROCKWOOL están dentro del alcance, incluidas las fábricas, oficinas, obras de construcción, laboratorios, almacenes, etc.

A lo largo de 2020 adquirimos: el negocio de techos acústicos Parafon con sede en Suecia, y que ahora forma parte de Rockfon; y Bestofire & Thermal Pte Ltd, un especialista con sede en Singapur que suministra aislamientos térmicos y protección contra incendios. Hemos previsto incluir en 2021 los datos de seguridad de estas dos compañías. Durante 2020 no se produjo ninguna desinversión.

Todos los empleados y las horas de trabajo de los contratistas que realizan tareas para ROCKWOOL Group están incluidos. Se han diferenciado dos tipos de contratistas para la gestión de riesgos y de la seguridad:

- contratistas permanentes que realizan tareas a largo plazo para o en nombre de ROCKWOOL;
- contratistas ocasionales (trabajan en planta, mantenimiento, etc.) cuyas declaraciones de riesgo y método, precauciones de seguridad y supervisión deberán haberse implementado de antemano.

Los incidentes que implican a contratistas permanentes y ocasionales se registran y se incluyen en el índice de frecuencia de tiempo no productivo a causa de incidentes (LTI). Los visitantes, por ejemplo

camioneros, colegios, agencias externas, etc., no se incluyen en el índice de frecuencia de tiempo no productivo a causa de incidentes (LTI), aunque sí se investigan y registran todos los incidentes.

Comentarios sobre el alcance y los límites de los datos de cumplimiento y de diversidad en el equipo directivo

Las 31 fábricas de lana de roca se incluyen en el alcance de los indicadores de cumplimiento y diversidad en el equipo directivo de 2020.

Año de referencia

Todos los objetivos de sostenibilidad relacionados con el medioambiente tienen el año 2015 como año de referencia, mientras que el año de informe anterior es el año de referencia del objetivo de seguridad. En 2020, debido a errores identificados y alineados durante el proceso de fiabilidad, se revisó y corrigió el año base o de referencia 2015 para residuos a vertedero. Como parte de las emisiones de CO₂, las emisiones de proceso en 2015 se calcularon en base a la media del Grupo.

En 2020 nos marcamos los objetivos relativos a las emisiones de gases de efecto invernadero absolutas para 2034, en base al año 2019; los objetivos están verificados y aprobados por la iniciativa de objetivos basados en la ciencia (SBTi).

Recopilación de datos, cálculos y consolidación de la sostenibilidad

Los cálculos y los informes realizados sobre las emisiones de CO₂ (Alcance 1 y 2), el consumo de agua y los residuos a vertedero están basados en el mismo sistema que se emplea para la consolidación y elaboración de informes financieros.

La recopilación de datos, los cálculos y la consolidación de resultados relativos al objetivo de seguridad están basados en la herramienta de elaboración de informes. Las horas de trabajo registradas de los empleados y contratistas están basadas en los sistemas locales.

Los datos del índice de frecuencia de tiempo no productivo a causa de incidentes (LTI), las emisiones de CO₂ (Alcance 1 y 2), el consumo de agua y los residuos a vertedero los facilitan las fábricas,

han sido revisados y aprobados por el equipo directivo local y, por lo tanto, se considera que son completos y exactos, al leer y entender del equipo directivo.

Las emisiones de gas invernadero (GHG) de ciclo de vida absolutas del Grupo se obtienen de todas las categorías aplicables y se calculan anualmente mediante un análisis de evaluación de rendimiento de ciclo de vida basado en la norma EN15804 que se lleva a cabo con el software GaBi Professional Versión 9.2.1.68 y la base de datos de GaBi. Los datos se usan para calcular los progresos del Grupo con relación al objetivo basado en la ciencia de emisiones GHG de ciclo de vida absolutas.

Controles de datos

Se ha realizado un mapeo de los rastros de datos y se han identificado los riesgos con respecto a su integridad, precisión, recortes y existencia, y cuando se ha considerado relevante, se han configurado y realizado controles de mitigación. Los cambios en los datos históricos solo se implementan si el impacto en el presente es superior a un 1 % de los datos agregados del Grupo.

Definiciones del indicador medioambiental, de seguridad y de cumplimiento

Indicadores de datos medioambientales

Toneladas producida de lana de roca

Las toneladas producida de lana de roca se calculan como la cantidad total de productos utilizables, producidos por las fábricas de producción de lana de roca de ROCKWOOL, que se incluye en el alcance. El valor total relativo al período del informe es el denominador que se emplea para calcular los objetivos de CO₂ e intensidad de agua. ROCKWOOL usa toneladas de lana de roca como la medida estándar comparativa, ya que se considera que se trata de una medida adecuada para el impacto medioambiental asociado con la producción de nuestros productos. Las toneladas de lana de roca se calculan en base al número de productos utilizables producidos en la línea de producción y aceptados por el almacén. Las toneladas se calculan en base al número de productos, el valor nominal

¹ Protocolo GHG, Alcance 3, Directriz, 2011, <https://ghgprotocol.org/scope-3-technical-calculation-guidance>

de la densidad y los valores nominales de las dimensiones/volumen de los productos producidos, corregidos, residuos de dimensiones extrañas no reciclados.

Emisiones de CO₂ (Alcance 1 y 2)

Los Alcances 1 y 2 se definen de conformidad con el Protocolo de Gases de Efecto Invernadero: El Alcance 1 incluye todas las emisiones directas de combustibles como el coque, el carbón y el gas natural, así como las emisiones de materias primas; el Alcance 2 incluye las emisiones indirectas del consumo de electricidad, calefacción o valor comprados¹.

Las emisiones de CO₂ de Alcance 1 se han calculado en base a los consumos, valores caloríficos netos, contenido de carbono o factores de emisiones determinados por las lecturas, facturas, resultados de análisis de laboratorio o bases de datos nacionales dependiendo de los requerimientos normativos específicos de cada país.

Todas las emisiones de Alcance 1 de nuestras fábricas de lana de roca en la UE, el Reino Unido y Noruega están cubiertas por el Programa de Comercio de Emisiones de la UE. Todas las garantías externas en conexión con estos programas de cumplimiento se implementan durante o después de la emisión de este informe. En 2019 no se identificaron diferencias significativas entre las cifras documentadas y los programas de fiabilidad de cumplimiento.

Las emisiones de CO₂ de la electricidad (Alcance 2) se han documentado a modo de emisiones basadas en el mercado y de emisiones basadas en ubicaciones. Las emisiones basadas en el mercado están basadas en factores de emisiones especificados en los certificados de atributos de energía, contratos, acuerdos de compra de energía y emisiones de utilidades del proveedor y mezcla residual. Cuando los factores de emisiones basados en el mercado no están disponibles, se utilizan los factores basados en ubicaciones. Las emisiones basadas en el mercado se utilizan para los objetivos de CO₂ y GHG de ROCKWOOL.

Las emisiones basadas en ubicaciones se calculan

utilizando los factores de emisión publicados por la Agencia Internacional de Energía específica del país de las operaciones.

Emisiones GHG de fábrica absolutas (Alcance 1 y 2)

Las emisiones GHG de fábrica son la suma de las emisiones de CO₂ y las demás emisiones GHG (N₂O) en términos absolutos en relación al año sobre el que se elabora el informe. Las emisiones de N₂O se calculan en base a análisis realizados en algunas plantas de producción en condiciones operativas representativas. El valor potencial del calentamiento del planeta que se utiliza para el N₂O es el publicado en el IV Informe de Evaluación IPCC (AR4). Los datos se usan para calcular los progresos del Grupo con relación al objetivo basado en la ciencia de emisiones GHG de fábrica absolutas.

Emisiones GHG de no fábrica/ciclo de vida absolutas (Alcance 3)

El Alcance 3 se define de conformidad con el Protocolo de Gases de Efecto Invernadero: El Alcance 3 incluye otras emisiones indirectas procedentes de actividades de la organización, que se originan en fuentes que no son de su propiedad, o que están fuera de su control².

Las emisiones de ciclo de vida se recopilan y calculan teniendo en cuenta las emisiones GHG aguas arriba y aguas abajo del Grupo dentro del año sobre el que se elabora el informe.

Emisiones de aire: NO_x, SO₂, CO, amoníaco, fenol, formaldehído y PM10

Todas las emisiones de aire diferentes a las de GHG están calculadas como el total de emisiones de cada componente y están basadas en las mediciones analíticas realizadas de conformidad con los requisitos para la obtención de permisos de la fábrica y las condiciones operativas. Además de los requisitos para la obtención de permisos, ROCKWOOL ha establecido un conjunto de requisitos mínimos obligatorios relacionados con las mediciones de emisiones de aire que prevalecen en aquellos casos en que los requisitos legales son menos estrictos. El alcance de las emisiones de aire es 31 fábricas de lana de roca e incluye una fábrica adquirida en 2018.

Los datos de las emisiones de aire contienen ciertas incertidumbres y dependen de los métodos nacionalmente prescritos, la frecuencia de las tomas de muestras, los métodos de toma de muestras y los laboratorios. Las mediciones de las emisiones pueden variar ostensiblemente en función de la representatividad de los ejemplos tomados, las mediciones de flujos y las técnicas de muestreo, así como el método de análisis.

Consumo y retirada del agua

La retirada de agua consiste en el agua que se retira del suelo, las aguas superficiales, el suministro municipal y cualquier otra fuente externa en las 30 fábricas de lana de roca. La recogida de aguas de la lluvia queda excluida del consumo de agua por tonelada de lana de roca. Los datos aquí documentados están basados en las lecturas y facturas contabilizadas.

El consumo total de agua de todas las áreas con estrés hídrico hace referencia al consumo de agua en las cuatro fábricas en Malasia, India y Rusia que han sido identificadas como fábricas situadas en áreas sujetas a un nivel de estrés hídrico alto o extremadamente alto. Este fue el resultado de la evaluación de escasez de agua realizada por terceros en 2017. La evaluación de la escasez de agua se realizará cada cinco años.

Residuos de fábricas a vertedero

Los residuos a vertedero están calculados como la cantidad total de residuos enviados a vertedero por las 30 fábricas de lana de roca. Los datos documentados están basados en tiques de báscula y/o documentación facilitada por proveedores externos en forma de informes o de facturas. Los residuos enviados a vertedero desde las plantas, pero que no provienen del proceso de producción, se han excluido de la cifra documentada.

Los residuos enviados a otros tipos de centros de eliminación de residuos están calculados como la cantidad total de residuos enviados a los diferentes tipos de centros individuales de eliminación. Los datos documentados están basados en tiques de báscula y la documentación facilitadas por clientes/proveedores externos.

Residuos recuperados

Un programa de residuos recuperados es un programa mediante el cual ROCKWOOL o un contratista a modo de tercero ofrecen un sistema de reciclaje/reutilización con el fin de explotar la reciclabilidad inherente de la lana de roca.

Se considera que un programa de residuos recuperados específico de un país es elegible cuando satisface todos los criterios siguientes:

- el programa facilita la recuperación de productos de lana de roca de ROCKWOOL en una obra de construcción y/o demolición y su transporte a una fábrica de ROCKWOOL y/o a las instalaciones de un socio de industria/residuos que garantice la reutilización/reciclaje de los residuos;
- el programa se ofrece a un segmento sustancial del mercado o bien se ofrece a grandes clientes selectos de un país;
- el programa cubre, como mínimo, productos de aislamiento, pero también deberá cubrir otros productos segmento de Sistema cuando proceda; y
- la oferta será de fácil acceso, por ejemplo, en el sitio web del país de ROCKWOOL, en folletos de marketing, a través de promoción directa, etc., y se comunicará a los clientes relevantes.

Los criterios también se incluyen en las directrices internas del objetivo, disponibles a todos los empleados y unidades globales de negocio de ROCKWOOL como parte del alcance del objetivo. Un país deberá presentar la documentación apropiada en forma de contratos, documentación financiera, correspondencia con clientes y materiales de marketing para que el equipo directivo de ROCKWOOL los evalúe.

Contenido reciclado

El contenido reciclado está calculado de conformidad con las normas EN 15844:2012 e ISO 14021:1999, pero excluye los residuos internos de fábrica. El contenido reciclado del Grupo se calcula como el promedio del contenido reciclado en las 31 fábricas de lana de roca. El reciclaje de residuos procedentes de otros sectores son residuos o co-productos que se utilizan para sustituir la roca virgen en el proceso de fusión.

¹ Protocolo GHG, Alcance 2, Directriz, 2015, https://ghgprotocol.org/scope_2_guidance
² Protocolo GHG, Alcance 3, Directriz, 2011, <https://ghgprotocol.org/scope-3-technical-calculation-guidance>

Consumo de energía

El consumo de energía está calculado como el total de energía consumida por las 30 fábricas de lana de roca en forma de combustible y electricidad. La energía documentada está basada en consumos determinados por el peso o los valores medidos o facturas y los valores caloríficos netos de los análisis de laboratorio, la información facilitada por los proveedores o las bases de datos nacionales. Las fuentes de los valores caloríficos y los factores de las emisiones dependen de los requerimientos normativos específicos de cada país.

Eficiencia energética en nuestros propios edificios

La eficiencia energética en nuestras propias oficinas no rehabilitadas está calculada en términos de kWh/m²/año. Los criterios de los edificios incluidos en el alcance del objetivo y los que se excluyen están definidos en las directrices internas del Grupo con relación al objetivo. Las directrices están disponibles a nivel interno a todos los empleados y unidades globales de negocio de ROCKWOOL que forman parte del alcance del objetivo. Para determinar el alcance y el consumo inicial de energía de referencia de los edificios que se ha determinado que formen parte del alcance, el equipo directivo implicó a un tercero para que realizara un mapeo de la eficiencia energética del stock de edificios de oficinas global del Grupo. Esto tuvo como resultado un alcance inicial del stock de edificios con un rendimiento estimado de eficiencia energética a usar como dato de referencia para el objetivo. Dos edificios no formaron parte de esta evaluación inicial de terceros ya que fueron derribados. Se construyeron nuevos edificios en su lugar, que ahora sí se han añadido a la evaluación.

Cuando ROCKWOOL investiga el potencial de mejora de la eficiencia energética de una oficina que está dentro del alcance, un tercero realiza una nueva evaluación de rendimiento del diseño energético. Si la eficiencia energética calculada a partir de esta evaluación se desvía del valor inicial de referencia, el valor de referencia deberá actualizarse para reflejar el nuevo valor. El valor final de la eficiencia energética de la rehabilitación/nuevo edificio se utiliza para calcular la mejora de la eficiencia energética. Este valor lo calcula un tercero.

Indicadores de datos de seguridad

Índice de frecuencia de tiempo no productivo a causa de accidentes (LTI)

El índice de frecuencia de tiempo no productivo a causa de accidentes (LTI) está calculado como el tiempo total no productivo a causa de accidentes por cada 1 000 000 horas de trabajo.

Un incidente causante de tiempo no productivo se define como un incidente que tiene como resultado una persona lesionada que no puede realizar ningún trabajo regular o trabajo limitado en un número de días dados después del día en que sufrió el accidente. Las horas de trabajo del contratistas se calculan en base a las horas actuales registradas en la planta o las horas escritas en los registros. Las horas de trabajo para los empleados de ROCKWOOL se han calculado, en la mayoría de los casos, en base a los sistemas de nóminas. En algunos casos, los cálculos se han basado en otros sistemas, y a veces en base al recuento de empleados y horas normales de trabajo. A causa de la disponibilidad de los datos, ha sido necesario estimar algunos ajustes en las horas reales de trabajo, como por ejemplo las horas extras o las ausencias.

Indicadores de datos de cumplimiento

Diversidad en el lugar de trabajo

En las mujeres que ocupan cargos directivos se incluyen los cargos directivos en niveles de 1 a 5 dentro de nuestra jerarquía organizativa. En las mujeres que han sido contratadas recientemente se incluyen los cargos directivos en niveles de 3 a 5 dentro de nuestra jerarquía organizativa.

Anticorrupción

La divulgación de incidentes está alineada con el estándar GRI en el punto anticorrupción 205-3, en el que se informa de los incidentes de corrupción confirmados.

Cumplimiento de leyes y regulaciones medioambientales

Una multa es una sanción monetaria aplicada por no cumplir con las leyes y las regulaciones de seguridad, salud y medioambiente (incluidos los acuerdos internacionales, nacionales y voluntarios con las autoridades).

Una sanción es una sanción administrativa no monetaria aplicada por no cumplir con las leyes y las regulaciones de seguridad, salud y medioambiente (incluidos los acuerdos internacionales, nacionales y voluntarios con las autoridades).

Las multas y las sanciones están documentadas como el total de multas y sanciones en las 31 fábricas de lana de roca.

El número de auditorías/inspecciones de seguridad, salud y medioambiente incluye las auditorías externas relacionadas con la seguridad, la salud y el medioambiente que realizan las autoridades, los organismos certificados, etc. junto con las auditorías internas del Grupo en las 31 fábricas de lana de roca.

Índice de referencia estándar GRI

Nuestra redacción de informes se rige por los estándares de la Iniciativa Global de Elaboración de Informes (GRI). Este estándar destaca varios temas fundamentales repartidos en tres categorías: economía, medioambiente y sociedad, las cuales son cruciales para nuestro negocio.

Junto al Informe de Sostenibilidad, publicamos un Índice de Referencia Estándar GRI por separado que puede descargarse en www.rockwool.com/group/about-us/sustainability/

Informe de fiabilidad limitada

El equipo directivo de ROCKWOOL International A/S ("ROCKWOOL") nos encargó que suministráramos la fiabilidad limitada en los datos seleccionados descritos a continuación para el período entre el 1 de enero y el 31 de diciembre de 2020.

Conclusiones

En base a los procedimientos que hemos llevado a cabo y las pruebas que hemos obtenido, no hemos identificado ningún indicio que nos pueda llevar a pensar que los datos del alcance que hemos analizado como parte de nuestro encargo de fiabilidad limitada no estén libres de errores materiales y no se hayan preparado de conformidad con los principios de contabilidad que se establecen en las páginas 35-37.

Esta conclusión deberá leerse en el contexto de lo que afirmamos en nuestro informe.

Podemos asegurar

El alcance de nuestro trabajo se ha visto limitado a la fiabilidad del estado de los objetivos de sostenibilidad de ROCKWOOL para el período comprendido entre el 1 de enero y el 31 de diciembre de 2020 en la sección "Libro de hechos y datos" (páginas 29-33) en el Informe de Sostenibilidad 2020 de ROCKWOOL, es decir:

- Emisiones de CO₂ (página 29);
- Eficiencia energética (página 29);
- Consumo de agua (página 30);
- Residuos recuperados (página 31);
- Residuos a vertedero (página 31); y
- Seguridad, salud y bienestar (página 33).

Nuestro encargo de fiabilidad no se extiende a la información relativa a los demás datos o períodos, salvo que se indique lo contrario.

Estándares profesionales aplicados y nivel de fiabilidad

Hemos llevado a cabo un encargo de fiabilidad limitada de conformidad con la norma internacional sobre encargos de fiabilidad «International

Standard on Assurance Engagements 3000» (revisada) 'Encargos de fiabilidad distintos de las auditorías y revisiones de información financiera histórica' y, con respecto a las emisiones de gases de efecto invernadero, de conformidad con la norma internacional sobre encargos de fiabilidad «International Standard on Assurance Engagements 3410» 'Encargos de fiabilidad sobre declaración de gases de efecto invernadero' que emite el 'Consejo de Normas Internacionales de Contabilidad y Auditorías (IAASB)'. La cuantificación de gas de efecto invernadero está sujeta a incertidumbre inherente debido a los conocimientos científicos incompletos que se han utilizado para determinar los factores de las emisiones y los valores necesarios para combinar las emisiones de diferentes gases.

Un encargo de fiabilidad limitada es sustancialmente inferior en alcance a un encargo de fiabilidad razonable en relación a tanto los procedimientos de evaluación de riesgos, que incluye una comprensión del control interno, como a los procedimientos implementados como respuesta a los riesgos evaluados; y, en consecuencia, el nivel de fiabilidad que se obtiene en un encargo de fiabilidad limitada es sustancialmente inferior a la fiabilidad que se habría obtenido si se hubiera llevado a cabo un encargo de fiabilidad razonable.

Nuestro control de calidad e independencia

Hemos cumplido con el Código de Ética Para Profesionales de la Contabilidad publicado por la International Ethics Standards Board for Accountants, el cual incluye los requisitos de independencia y otros basados en los principios fundamentales de integridad, objetividad, competencia profesional y debido cuidado, confidencialidad y conducta profesional. La empresa aplica la Norma Internacional al Control de Calidad 1 y mantiene un amplio sistema de calidad de control que incluye políticas y procedimientos documentados con relación al cumplimiento con los requerimientos éticos, las normas profesionales y los requerimientos legales y normativos aplicables. Nuestro trabajo ha sido llevado a cabo por un equipo multidisciplinar independiente con experiencia en informes y fiabilidad de sostenibilidad.

Comprensión del informe y las metodologías de medición

Los datos seleccionados deben leerse y entenderse junto con los principios de contabilidad, tal y como se detallan en las páginas 35-37 de este informe, los cuales indican que el equipo directivo es el único responsable de los procesos de selección y aplicación. La ausencia de un organismo significativo de prácticas estipuladas en el que basarse para evaluar y medir la información no financiera permite aplicar unas técnicas de medición diferentes pero aceptables y puede afectar a la comparabilidad entre entidades y tiempo.

Trabajo realizado

Se nos ha solicitado que planificáramos y realizáramos nuestro trabajo con el objetivo de evaluar el riesgo de que se hubieran introducido datos afectados por errores materiales. Tras realizar dicho encargo y en base a nuestro juicio profesional, hemos:

- Revisado la idoneidad de los principios de contabilidad;
- Investigado y entrevistado al equipo directivo de ROCKWOOL que es responsable de la gestión y documentación de datos para evaluar los procesos de documentación y consolidación, así como de la utilización de sistemas a lo largo y ancho de toda la compañía, y de los procesos de control realizados;
- Comprobado los datos en base a la documentación subyacente y evaluado la idoneidad de los métodos de cuantificación y cumplimiento con relación a los principios de contabilidad;
- Realizado una revisión analítica de los datos y de las explicaciones de tendencias entregadas por las entidades que han elaborado los informes de consolidación a nivel de Grupo;
- Leído información adicional incluida en el Informe de sostenibilidad ROCKWOOL 2020 a fin de identificar cualquier inconsistencia material que pudiera existir con los datos seleccionados en el alcance de nuestro encargo de fiabilidad

y nuestro subsiguiente informe de fiabilidad limitada; y

- Evaluado las pruebas obtenidas.

Las responsabilidades de ROCKWOOL

El equipo directivo de ROCKWOOL es responsable de:

- Diseñar, implementar y mantener el control interno de la información relevante para la preparación de los datos seleccionados para que no contengan errores materiales, ya fuera debido a un error o a un fraude;
- Establecer principios objetivos de contabilidad para la preparación de datos;
- Medir y documentar datos basándose en los principios de contabilidad; y
- El contenido del Informe de sostenibilidad ROCKWOOL para el período entre el 1 de enero y el 31 de diciembre de 2020.

Nuestra responsabilidad

Somos responsables de:

- Planificar y llevar a cabo el encargo para obtener una fiabilidad limitada acerca de si los datos seleccionados están libres de errores materiales y están preparados, en todos sus aspectos materiales, de conformidad con los principios de contabilidad;
- Llegar a una conclusión independiente basada en los procedimientos realizados y las pruebas obtenidas; y
- Documentar nuestra conclusión y entregar el informe a las partes interesadas de ROCKWOOL.

Copenhague, 18 de marzo de 2021

PricewaterhouseCoopers

Statsautoriseret Revisionspartnerselskab
CVR no. 3377 1231

Torben Jensen
Contable público autorizado por el Estado
Rune Kjeldsen
Contable público autorizado por el Estado

Rendimiento medioambiental, social y gubernamental (ESG)

En respuesta al creciente interés, ROCKWOOL Group se convirtió en 2019 en la primera compañía escandinava en albergar conferencias trimestrales con analistas de inversiones dedicadas exclusivamente a nuestro enfoque y rendimiento medioambiental, social y gubernamental. Esta es una innovadora área de participación que ofrece la posibilidad de mantener un diálogo regular con analistas acerca de estas cuestiones. En www.rockwool.com/group/ web encontrarás las grabaciones de las conferencias mantenidas con los analistas sobre cuestiones medioambientales, sociales y gubernamentales.

Clasificaciones

- MSCI ESG A
- Impacto medioambiental MSCI BISR 89,42 %
- Clasificación de Riesgo SustainAnalytics 18,8 (baja)
- ISS-Oekom C+ (Superior)
- CDP Clima B

Índices

- TRUCOST, que forma parte de S&P Global, clasifica el 100 % de los productos del Grupo como positivos con relación a los ODS.

Selección de asociaciones dentro del campo del clima y la sostenibilidad

Plataformas de acción para el Pacto Global de Naciones Unidas:

- Business Ambition for Climate and Health
- Elaboración de informes sobre los ODS



Corporate Leaders Group



Ellen MacArthur
Foundation – CE100

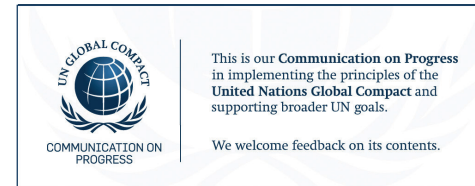


Renovate Europe



Declaración de comunicación en curso (CeC) a Pacto Global de las Naciones Unidas

ROCKWOOL Group participa en el Pacto Global de la ONU y expresamos nuestro continuo apoyo al Pacto Global de renovar nuestro compromiso actual con la iniciativa y sus principios.



ROCKWOOL International A/S

Hovedgaden 584
DK-2640 Hedehusene Danamarca
CVR No. 54879415
Tel.: +45 46 56 03 00

www.rockwool.com/group/

twitter.com/ROCKWOOLGroup

[linkedin.com/company/ROCKWOOL-Group](https://www.linkedin.com/company/ROCKWOOL-Group)

facebook.com/ROCKWOOLGroup

instagram.com/rockwool_group

Fecha de publicación:

18 de marzo de 2021 / Versión ES: Julio 2021

© ROCKWOOL International A/S 2021

Todos los derechos reservados



Printed matter
5041 0134

